

2.4 Категории обслуживаемого населения по возрасту: (дети, взрослые трудоспособного возраста, пожилые; все возрастные категории) – дети в возрасте с 3 до 8 лет

2.5 Категории обслуживаемых инвалидов: (инвалиды, передвигающиеся на коляске, инвалиды с нарушениями опорно-двигательного аппарата, нарушениями зрения, нарушениями слуха, нарушениями умственного развития, все категории инвалидов) - инвалиды с нарушениями слуха, инвалиды с нарушениями зрения, инвалиды с нарушениями умственного развития, инвалиды с нарушениями опорно-двигательного аппарата

2.6 Плановая мощность: посещаемость (количество обслуживаемых в день), пропускная способность: 48 человек.

2.7 Участие в исполнении ИПР инвалида, ребенка-инвалида (Да, нет) - да

3. Состояние доступности объекта

3.1. Путь следования к объекту пассажирским транспортом

(описать маршрут движения с использованием пассажирского транспорта) - автобусный маршрут №1, 2, 7, 10,12, 19, остановка «Тиман», ТД «Мир»

наличие адаптированного пассажирского транспорта к объекту: (Да, Нет) - нет

3.2. Путь к объекту от ближайшей остановки пассажирского транспорта:

3.2.1 расстояние до объекта от остановки транспорта - остановка «Тиман», ТД «Мир» - 350м

3.2.2 время движения (пешком) - от остановки «40 лет Коми» - 10 мин, от остановки «Тиман», ТД «Мир» - 15-20 мин.

3.2.3 наличие выделенного от проезжей части пешеходного пути (Да, Нет) - да

3.2.4 Перекрестки: нерегулируемые; регулируемые, со звуковой сигнализацией, таймером.

3.2.5 Информация на пути следования к объекту: акустическая, тактильная, визуальная – нет

3.2.6 Перепады высоты на пути: Есть, Нет (бордюры между проезжей частью и тротуаром)

Их обустройство для инвалидов на коляске: (Да, Нет) - нет

3.3. Организация доступности объекта для инвалидов – форма обслуживания

№ п/п	Категория инвалидов (вид нарушения)	Вариант организации доступности объекта (формы обслуживания)*
1.	Все категории инвалидов и МГН	ВНД
<i>в том числе инвалиды:</i>		
2.	передвигающиеся на креслах-колясках	ВНД
3.	с нарушениями опорно-двигательного аппарата	ВНД
4.	с нарушениями зрения	ВНД
5.	с нарушениями слуха	ВНД
6.	с нарушениями умственного развития	ВНД

* - указывается один из вариантов: «А», «Б», «ДУ», «ВНД»

3.4. Состояние доступности основных структурно-функциональных зон

№ п/п	Основные структурно-функциональные зоны	Состояние доступности, в том числе для основных категорий инвалидов**	Приложение	
			№ на плане	№ фото
1.	Территория, прилегающая к зданию (участок)	ВНД	-	12-15
2.	Вход (входы) в здание	ВНД	-	10,11
3.	Путь (пути) движения внутри здания (в т.ч. пути эвакуации)	ВНД	10,12,2 3,31,32	22-50

			42	
4.	4 (I) Зона обслуживания инвалидов (кабинетная, зальная)	ВНД	1,2,4,1 1,21, 20,25,2 9	51-57, 58-61
	4 (II) Места приложения труда	ВНД	-	51-57
5.	Санитарно-гигиенические помещения	ВНД	<u>1 этаж</u> 7,8,27 <u>2 этаж</u> 7,17,25	62-66
6.	Система информации и связи (на всех зонах)	ВНД	<u>1 этаж</u> 10,23,4 2 <u>2 этаж</u> 10,12	71-81
7.	Пути движения к объекту (от остановки транспорта)	ВНД	-	1-9

**** указывается:**

ДП-В - доступно полностью всем;

ДП-И (к, о, с, г, у) – доступно полностью избирательно (указать категории инвалидов);

ДЧ-В - доступно частично всем;

ДЧ-И (к, о, с, г, у) – доступно частично избирательно (указать категории инвалидов);

ДУ-В - доступно условно всем,

ДУ-И (к, о, с, г, у) – доступно условно избирательно (указать категории инвалидов);

ВНД-В – временно недоступно всем,

ВНД-И (к, о, с, г, у) – временно недоступно избирательно (указать категории инвалидов)

3.5. Итоговое заключение о состоянии доступности ОСИ:

Объект признан временно недоступным для всех категорий инвалидов.

Для решения вопросов доступности для всех категорий инвалидов необходимо на начальном этапе:

- установить кнопку вызова помощи на входной двери слева на второй створке двери (во избежание травмирования человека открывающейся дверью);
- организовать оказание ситуационной помощи всем маломобильным гражданам;
- создать систему сопровождения с закреплением функциональных обязанностей в должностных инструкциях обученных сотрудников;
- продумать, и обозначить на схемах наиболее оптимальные пути движения к зоне целевого назначения и санитарно-гигиеническим помещениям;
- разместить на сайте учреждения информацию об оказываемых на объекте услугах и технологии оказания этих услуг МГН;
- направить обращение в Администрацию МОГО "Ухта" об обустройстве автобусных остановок, путей движения от остановок до объекта (восстановить целостность покрытия и устранить перепады высот), организации парковки для инвалидов в соответствии с СП 59.13330.2016. Данные меры позволят обеспечить **условную доступность объекта.**

Для организации работы на объекте по созданию условий доступности услуг и оказанию ситуационной помощи инвалидам разработать и утвердить Приказом заведующего:

- **Положение** (Правила или Политику) об организации доступности объекта и предоставляемых на нём услуг, а также оказания инвалидам при этом необходимой помощи в учреждении (организации);
- **назначение ответственных сотрудников** за организацию и проведение работы в учреждении по обеспечению доступности объектов и услуг для инвалидов;

- **должностные инструкции** сотрудника, ответственного за организацию работы по обеспечению доступности объекта и услуг и инструктаж персонала в учреждении;
- **должностные инструкции** персонала (вносимые изменения в должностные инструкции), ответственного за оказание помощи инвалидам и сопровождение их на объекте;
- **форму (журнал) учёта и порядок** проведения инструктажа в учреждении персонала по вопросам, связанным с обеспечением доступности для инвалидов объектов и услуг.

Для обеспечения доступности объекта для инвалидов с умственными нарушениями:

1. Территория, прилегающая к зданию:

- разместить план размещения объектов на территории.

2. Вход в здание:

- организовать донесение информации об ОСИ и оказываемых услугах на ясном и доступном для их понимания языке.

3. Пути движения внутри здания:

- оборудовать систему знаковых навигаций на всех путях движения.

4.1. Зона оказания услуги:

- организовать на объекте оказание ситуационной помощи.

4.2. Место приложения труда:

- рабочее место для инвалида следует предусматривать в соответствии с программами профессиональной реабилитации инвалида.

4.3. Жилые помещения:

-

5. Санитарно-гигиенические помещения:

-

6. Система информации на объекте:

- организовать донесение информации об ОСИ и оказываемых услугах на ясном и доступном для их понимания языке.

Для обеспечения доступности объекта для инвалидов с нарушениями опорно-двигательного аппарата:

1. Территория, прилегающая к зданию:

- восстановить целостность покрытия путей движения, выбрать оптимальные пути движения до входа на объект, устранить перепады высоты или оборудовать их в соответствии с требованиями СП 59.13330.2016;
- разместить план размещения объектов на территории.

2. Вход в здание:

- демонтировать пороги (приведение к нормативному значению высота порога не более 0,014 м.) на входной двери и двери в тамбуре или приобрести перекатной пандус;
- отрегулировать доводчик на входной двери и двери в тамбуре до нормативных значений (усилие открытия 19,5 Нм и задержка при закрывании не менее 5 сек.);
- организовать на объекте оказание ситуационной помощи при двухстворчатых дверях путём открывания второй створки.

3. Пути движения внутри здания:

- установить/заменить поручни на лестнице и вдоль стен согласно требованиям СП 59.13330.2016 и ГОСТ Р 51261-99;
- демонтировать пороги (приведение к нормативному значению высота порога не более 0,014 м.) на пути следования к зоне оказания услуг или приобрести перекатной пандус;
- отрегулировать доводчик на дверях по пути следования к зоне оказания услуг (усилие открытия 19,5 Нм и задержка при закрывании не менее 5 сек.);
- расширить дверные проемы до нормативного значения не менее 0,9м, по пути следования к зоне оказания услуг, при двухстворчатых дверях оказание ситуационной помощи путём открывания второй створки;
- обустроить зоны отдыха на всём пути движения.

4.1. Зона оказания услуги:

- выделить зону для оказания услуг на первом этаже, как можно ближе к входу;
- приобрести специальное оборудование - ступенькоход;
- установить удобные стулья с подлокотниками в зоне ожидания;
- приобрести специализированную мебель в группы;
- установить рядом с зоной ожидания и оказания услуги специальные держатели для костылей, трости и т.п.;
- организовать на объекте оказание ситуационной помощи.

4.2. Место приложения труда:

- рабочее место для инвалида следует предусматривать в соответствии с программами профессиональной реабилитации инвалида.

4.3. Жилые помещения:

-

5. Санитарно-гигиенические помещения:

- необходимо оборудовать санитарно - гигиенические помещения на всех этажах здания, для чего необходимо установить поручни рядом с унитазом, держатели для костылей рядом с унитазом, кнопку вызова помощи в зоне досягаемости руки при нахождении на унитазе, поручни по периметру раковины и вдоль стен.

6. Система информации на объекте:

- организовать донесение информации об ОСИ и оказываемых услугах на ясном и доступном языке, разместив её рядом с дверью со стороны дверной ручки на высоте от 1,2 до 1,6 м. перед входами во внутренние помещения, в которых оказываются услуги, с указанием номера и назначения помещения.

Для обеспечения доступности объекта для инвалидов с нарушениями слуха:

1. Территория, прилегающая к зданию:

- разместить план размещения объектов на территории.

2. Вход в здание:

- организовать донесение информации об ОСИ и оказываемых услугах на ясном и доступном языке;
- демонтировать пороги (приведение к нормативному значению высоты порога не более 0,014 м) на входной двери и двери в тамбуре или приобрести перекатной пандус;
- отрегулировать доводчик на входной двери и двери в тамбуре до нормативных значений (усилие открытия 19,5 Нм и задержка при закрывании не менее 5 сек);

3. Пути движения внутри здания:

- оборудовать систему знаковых навигаций на всех путях движения.

4.1. Зона оказания услуги:

- установить звукоусиливающее устройство (индукционная петля);
- организовать сурдоперевод при оказании услуг (по требованию);
- организовать оказание ситуационной помощи.

4.2. Место приложения труда:

- рабочее место для инвалида следует предусматривать в соответствии с программами профессиональной реабилитации инвалида.

4.3. Жилые помещения:

-

5. Санитарно-гигиенические помещения:

-

6. Система информации на объекте:

- разместить информацию и сигнализацию об опасности (световые маяки).

Для обеспечения доступности объекта для инвалидов, передвигающихся на креслах-колясках:

1. Территория, прилегающая к зданию:

- восстановить целостность покрытия путей движения, выбрать оптимальные пути движения до входа на объект, устранить перепады высоты или оборудовать их в соответствии с требованиями СП 59.13330.2016;

- разместить план размещения объектов на территории.

2. Вход в здание:

- демонтировать пороги (приведение к нормативному значению высота порога не более 0,014 м.) на входной двери и двери в тамбуре или приобрести перекатной пандус;
- отрегулировать доводчик на входной двери и двери в тамбуре до нормативных значений (усилие открытия 19,5 Нм и задержка при закрывании не менее 5 сек.);
- организовать на объекте оказание ситуационной помощи при двухстворчатых дверях путём открывания второй створки.

3. Пути движения внутри здания:

- демонтировать пороги (приведение к нормативному значению высота порога не более 0,014 м.) на пути следования к зоне оказания услуг или приобрести перекатной пандус;
- отрегулировать доводчик на дверях по пути следования к зоне оказания услуг (усилие открытия 19,5 Нм и задержка при закрывании не менее 5 сек.);
- расширить дверные проемы до нормативного значения не менее 0,9м, по пути следования к зоне оказания услуг, при двухстворчатых дверях оказание ситуационной помощи путём открывания второй створки

4.1. Зона оказания услуги:

- выделить зону оказания услуг на первом, как можно ближе к входу;
- необходимо приобрести специальное оборудование - *ступенькоход*;
- приобрести специализированную мебель в *группы*;
- создать условия доступного подхода к мебели и оборудованию;
- организовать на объекте оказание ситуационной помощи.

4.2. Место приложения труда:

- рабочее место для инвалида следует предусматривать в соответствии с программами профессиональной реабилитации инвалида.

4.3. Жилые помещения:

-

5. Санитарно-гигиенические помещения:

- оборудовать санитарно - гигиеническое помещение на первом этаже;
- установить поручни рядом с унитазом, организовать зону разворота не менее 1,4 м., обустроив свободное пространство рядом с унитазом не менее 0,8 м. Необходимо закрепить бачок унитаза, установив жёсткую прокладку между стеной и бачком, установить кнопку вызова помощи в зоне досягаемости руки при нахождении на унитазе, установить поручни по периметру раковины.

6. Система информации на объекте:

- организовать донесение информации об ОСИ и оказываемых услугах на ясном и доступном языке, разместив её рядом с дверью со стороны дверной ручки на высоте от 1,2 до 1,6 м. перед входами во внутренние помещения, в которых оказываются услуги, с указанием номера и назначения помещения.

Для обеспечения доступности объекта для инвалидов с нарушениями зрения:

1. Территория, прилегающая к зданию:

- восстановить целостность покрытия путей движения, выбрать оптимальные пути движения до входа на объект, устранить перепады высоты или оборудовать их в соответствии с требованиями СП 59.13330.2016;
- разместить план размещения объектов на территории с дублированием рельефно-точечного шрифта Брайля.

2. Вход в здание:

- нанести контрастную маркировку по периметру входной двери и двери в тамбуре, на ручку входной двери и двери в тамбуре;
- установить тактильные предупреждающие перед лестницей, входной дверью и дверью в тамбуре;
- выделить первую и последнюю ступень лестничного марша цветом (нанесение лакокрасочного покрытия или выделение при помощи цветной клейкой ленты);

- разместить информацию об ОСИ со стороны дверной ручки на высоте 1,2 – 1,6 м. с дублированием рельефно-точечного шрифта Брайля и размерами знаков, соответствующими расстоянию рассмотрения с указанием наименования учреждения, времени оказания услуг (приемных часов).

3. Пути движения внутри здания:

- нанести контрастную маркировку на двери в помещении, которые будут расположены в зоне оказания услуг для инвалидов;
- нанести контрастные направляющие на полу по пути следования инвалида;
- выделить первую и последнюю ступень лестничного марша цветом (нанесение лакокрасочного покрытия или выделение при помощи цветной клейкой ленты);
- тактильные направляющие на объекте не использовать ввиду возможного травматизма других категорий МГН, заменить на оказание ситуационной помощи на объекте;
- выделить контрастным цветом углы и выступающие элементы на пути следования инвалида;
- установить звуковые маяки на пути следования;
- выделить место для собаки поводыря;
- разместить информирующие тактильные таблички для людей с нарушением зрения с использованием рельефных знаков и символов, а также рельефно-точечного шрифта Брайля рядом с дверью со стороны дверной ручки на высоте от 1,2 до 1,6 м. перед входами во внутренние помещения, в которых оказываются услуги, с указанием номера и назначения помещения.

4.1. Зона оказания услуги:

- приобрести электронные лупы увеличители для удобства работы с документами;
- приобрести специализированные пособия и ТСР в группы;
- организовать на объекте оказание ситуационной помощи.

4.2. Место приложения труда:

- рабочее место для инвалида следует предусматривать в соответствии с программами профессиональной реабилитации инвалида.

4.3. Жилые помещения:

-

5. Санитарно-гигиенические помещения:

- разместить информирующие тактильные таблички для людей с нарушением зрения с использованием рельефных знаков и символов, а также рельефно-точечного шрифта Брайля рядом с дверью со стороны дверной ручки на высоте от 1,2 до 1,6 м. перед входами во внутренние помещения, в которых оказываются услуги, с указанием номера и назначения помещения;
- в санитарном помещении необходимо установить поручни рядом с унитазом, установить кнопку вызова помощи в зоне досягаемости руки при нахождении на унитазе, установить поручни по периметру раковины и вдоль стен.

6. Система информации на объекте:

- разместить информацию об ОСИ со стороны дверной ручки на высоте 1,2 – 1,6 м. с дублированием рельефно-точечного шрифта Брайля и размерами знаков, соответствующими расстоянию рассмотрения с указанием наименования учреждения, времени оказания услуг (приемных часов);
- разместить информирующие тактильные таблички для людей с нарушением зрения с использованием рельефных знаков и символов, а также рельефно-точечного шрифта Брайля рядом с дверью со стороны дверной ручки на высоте от 1,2 до 1,6 м. перед входами во внутренние помещения, в которых оказываются услуги, с указанием номера и назначения помещения.

3.6 Оценка соответствия уровня доступности для инвалидов предоставляемых услуг

№ п/п	Основные показатели доступности для инвалидов предоставляемой услуги	Оценка состояния и имеющихся недостатков в обеспечении условий доступности для инвалидов предоставляемой услуги
1	Наличие помещений, предназначенных для проведения массовых мероприятий, оборудованных индукционных петель и звукоусиливающей аппаратуры	Отсутствует

2	Предоставление услуг с использованием русского жестового языка, включая допуска на объект сурдопереводчика, тифлопереводчика	Отсутствует
3	Наличие сотрудников, прошедших инструктирование или обучения для работы с инвалидами по вопросам, связанным с обеспечением доступности для них объектов и услуг	Имеется В МДОУ «Детский сад №14» проводится инструктаж для всех сотрудников Учреждения. Администрацией Учреждения принято участие в семинаре «Основы понимания инвалидности и инклюзии, этикета терминологии, общение с различными группами людей с инвалидностью»
4	Предоставление услуги инвалидам с сопровождением ассистента- помощника	При наличии возможности
5	Предоставление услуги инвалидам с сопровождением тьютора	При наличии возможности
6	Наличие работников, имеющих образование и квалификацию, позволяющие осуществлять обучение по адаптивным основным общеобразовательным программам	15
7	Доля детей-инвалидов, получающих дополнительное образование, от общего числа детей – инвалидов в МДОУ «Детский сад №14»	Отсутствуют
8	Доля детей-инвалидов, которым созданы условия для получения качественного дошкольного образования, от общего числа детей- инвалидов в МДОУ «Детский сад №14»	100%
9	Наличие официального сайта адаптированного для лиц с нарушением зрения	Имеется ds14.edu-ukhta.ru
10	Исходя из категории учащихся с ограниченными возможностями здоровья их численность в группе не должна превышать 15 человек.	Обеспечено

4. Управленческое решение

4.1. Рекомендации по адаптации основных структурных элементов объекта:

№ п/п	Основные структурно-функциональные зоны объекта	Рекомендации по адаптации объекта (вид работы)*
1.	Территория, прилегающая к зданию (участок)	Орг. мер-ия, тср, ремонт
2.	Вход (входы) в здание	Орг. мер-ия, тср, ремонт
3.	Путь (пути) движения внутри здания (в т.ч. пути эвакуации)	Орг. мер-ия, тср, ремонт
4.	4 (I) Зона обслуживания инвалидов (кабинетная, зальная, прилавочная, с перемещением по маршруту, кабина индивидуального обслуживания)	Орг. мер-ия, тср, ремонт
	4 (II) Места приложения труда	-
	4 (III) Жилые помещения	-
5.	Санитарно-гигиенические помещения	Орг. мер-ия, тср, ремонт
6.	Система информации на объекте (на всех зонах)	Орг. мер-ия, тср, ремонт

7.	Пути движения к объекту (от остановки транспорта)	Орг. мер-ия, тср, ремонт
	Все зоны и участки	

*- указывается один из вариантов (видов работ):

не нуждается;

ремонт (текущий, капитальный);

индивидуальное решение с ТСР;

технические решения невозможны – организация альтернативной формы обслуживания

4.2. Рекомендации по повышению уровня доступности предоставляемых услуг

№ п/п	Основные показатели доступности для инвалидов предоставляемой услуги	Рекомендации по адаптации услуги (вид работы)*
1	Обеспечение доступа к месту предоставления услуги на объекте путем оказания работниками организации помощи инвалидам в преодолении барьеров, мешающих получению ими услуг на объекте, в том числе с сопровождением инвалидов, имеющих стойкие расстройства функции зрения и самостоятельного передвижения (К, О, С)	Разработка локальных актов
2	Организация систематического обучения (инструктажа) персонала по вопросам оказания помощи на объекте инвалидам и другим маломобильным гражданам (план инструктажа, журнал учета)	Разработка Плана инструктажа, журнала учета инструктажа, инструкций
3	Предоставление (при необходимости) инвалидам по слуху услуг с использованием русского жестового языка, с допуском на объект (к местам предоставления услуг) сурдопереводчика, тифлосурдопереводчика	Ситуационно, по мере необходимости
4	Закрепление в должностных инструкциях персонала конкретных задач и функций по оказанию помощи инвалидам и другим маломобильным гражданам (и их сопровождение)	Разработка локальных актов
5	Наличие работников, имеющих образование и квалификацию, позволяющие осуществлять обучение по адаптивным основным общеобразовательным программам	Повышение квалификации педагогов
6	Доля детей-инвалидов, получающих дополнительное образование, от общего числа детей – инвалидов в МДОУ «Детский сад №14»	Увеличение доли детей – инвалидов, получающие дополнительное образование

4.3. Период проведения работ: 2025 год

в рамках исполнения: *Адресная программа адаптации объектов социальной инфраструктуры и обеспечения доступности услуг для инвалидов и других маломобильных групп населения на территории РК «Доступная среда»*

(указывается наименование документа: программы, плана)

4.4. Ожидаемый результат (по состоянию доступности) после выполнения работ по адаптации
на 1 этапе: ДУ - (к, о, с, г, у), на 2 этапе: ДП - (к, о, с, г, у).

Оценка результата исполнения программы, плана (по состоянию доступности):

4.5. Для принятия решения **требуется**, не требуется (нужное подчеркнуть):

4.5.1. согласование на Комиссии *по поэтапному повышению уровня доступности для инвалидов, объекта и предоставляемых услуг МДОУ «Детский сад №14»*

(наименование Комиссии по координации деятельности в сфере обеспечения доступной среды жизнедеятельности для инвалидов и других МГН)

- 4.5.2. согласование работ с надзорными органами (в сфере проектирования и строительства, архитектуры, охраны памятников, другое - указать) _____
- 4.5.3. техническая экспертиза; разработка проектно-сметной документации;
- 4.5.4. согласование с вышестоящей организацией (собственником объекта);
- 4.5.5. согласование с общественными организациями инвалидов: **Коми Республиканской общероссийской общественной организацией «Всероссийское общество инвалидов»;**
- 4.5.6. другое _____.

Имеется заключение уполномоченной организации о состоянии доступности объекта (наименование документа и выдавшей его организации, дата), прилагается нет

4.6. Информация может быть размещена (обновлена) на Карте доступности субъекта Российской Федерации www.zhit-vmeste.ru, сайте МДОУ «Детский сад №14» - ds14.edu-ukhta.ru, в разделе – Доступная среда
(наименование сайта, портала)

5. Особые отметки

ПРИЛОЖЕНИЯ:

Результаты обследования с фото-фиксацией:

- | | |
|--|----------------|
| 1. Территории, прилегающей к объекту | на <u>2</u> л. |
| 2. Входа (входов) в здание | на <u>3</u> л. |
| 3. Путей движения внутри здания | на <u>2</u> л. |
| 4. Зоны целевого назначения объекта | на <u>2</u> л. |
| 5. Санитарно-гигиенических помещений | на <u>1</u> л. |
| 6. Системы информации (и связи) на объекте | на <u>2</u> л. |

Результаты фото-фиксации на объекте на 12 л.

Позэтажные планы, паспорт БТ: на 7 л.

Другое (в том числе дополнительная информация о путях движения к объекту)

Руководитель рабочей группы

Заведующий МДОУ «Детский сад №14» Акулова Е.Г.

(Должность, Ф.И.О.)

(Подпись)

Члены рабочей группы:

Заместитель заведующего Мальцева Т.А.

(Должность, Ф.И.О.)

(Подпись)

Заведующий хозяйством Аксёнова И.А.

(Должность, Ф.И.О.)

(Подпись)

В том числе:

представители общественных организаций инвалидов:

Председатель ПКО «Воскресенье» Кудрявцева
(Должность, Ф.И.О.)

(Подпись)

Управленческое решение согласовано «26» марта 2019 г. (Протокол № 1 от 26.03.2019г.) комиссией по поэтапному повышению уровня доступности для инвалидов объекта и предоставляемых услуг МДОУ «Детский сад №14».



I Результаты обследования:

1. Территории, прилегающей к зданию (участка):

Муниципальное дошкольное образовательное учреждение «Детский сад №14 компенсирующего вида» г. Ухта, ул. Гоголя, д. 8

(наименование объекта, адрес)

№ п/п	Наименование функционально-планировочного элемента	Наличие элемента			Выявленные нарушения и замечания		Работы по адаптации объекта	
		есть / нет	№ на плане	№ фото	Содержание	Значимо для инвалида (категория)	Содержание	Виды работ
1.1	Пути движения от остановки до границы территории	есть	-	1-9	<p>Остановка «Тиман» по четной стороне</p> <ul style="list-style-type: none"> - не соответствуют нормативам размеры площадки автобусной остановки; - нарушена целостность покрытия площадки автобусной остановки; - информация о расписании движения автобуса отсутствует; - не выделены контрастным цветом стойки на площадке; - отсутствует бордюрный пандус на автобусной площадке; - отсутствует схема движения к объекту для МГН; - отсутствуют выделенные места на остановочном комплексе для инвалидов на кресле-коляске; - водители общественного транспорта не проинструктированы по правилам 	К,О,С, Г,У	<p>Организовать путем обращения к администрации МОГО «Ухта»:</p> <ul style="list-style-type: none"> - обустройство площадки (2400x7000 мм) с линией безопасности на расстоянии 420 мм от её края, высотой бордюра 140 - 160 мм с бордюрным пандусом на площадке (зоны посадки на транспорт должны быть оснащены, не менее чем одним бордюрным пандусом); - восстановление целостности покрытия площадки; - установить остановочный комплекс; - выделение находящиеся на площадке препятствия контрастным цветом; установить информационные указатели, облегчающие навигацию по пути следования к ОСИ (Методическое пособие по созданию системы дорожных указателей к объектам культурного наследия и иных носителей информации, 2013г.); - выделить пешеходную зону вдоль проезжей части; 	Ремонт ТСР, Орг.

				<p>работы с МГН; - в зимний период недостаточно хорошо производится очистка посадочной и остановочной площадки общественного транспорта.</p> <p>Остановка «ТД «Мир» по нечетной стороне - отсутствует площадка автобусной остановки; - нарушена целостность покрытия площадки автобусной остановки; - информация о расписании движения автобуса отсутствует; - не выделены контрастным цветом стойки на площадке; - отсутствует бордюрный пандус на автобусной площадке; - отсутствует схема движения к объекту для МГН; - отсутствуют выделенные места на остановочном комплексе для инвалидов на кресле-коляске; - водители общественного транспорта не проинструктированы по правилам работы с МГН; - в зимний период недостаточно хорошо производится очистка посадочной и остановочной площадки общественного транспорта.</p> <p>Пути движения от остановок - на пути движения нерегулируемый пешеходный</p>	<p>- восстановить целостность покрытия (выбоины, трещинки, скосы) путей движения до ОСИ; - выделить люки контрастным цветом; - в местах пересечения пешеходных и транспортных путей, имеющих перепад высот более 0,015 м, пешеходные пути обустривают съездами с двух сторон проезжей части или искусственными неровностями по всей ширине проезжей части. На переходе через проезжую часть должны быть установлены бордюрные съезды шириной не менее 1,5 м, которые не должны выступать на проезжую часть СП 59.13330.2016 п. 5.1.5; - ширина пешеходного пути с учетом встречного движения инвалидов на креслах-колясках должна быть не менее 2,0 м. В условиях сложившейся застройки в затесненных местах допускается в пределах прямой видимости снижать ширину пешеходного пути движения до 1,2 м. При этом следует устраивать не более чем через каждые 25 м горизонтальные площадки (карманы) размером не менее 2,0x1,8 м для обеспечения возможности разезда инвалидов на креслах-колясках СП 59.13330.2016 п. 5.1.7; - продольный уклон путей движения, по которому возможен проезд инвалидов на креслах-колясках, не должен превышать 5%, поперечный - 2%. СП 59.13330.2016 п. 5.1.7; - в местах изменения высот поверхностей пешеходных путей их выполняют плавным понижением с уклоном не более 1:20 (5%) или обустривают съездами СП 59.13330.2016 п. 5.1.8; - при устройстве съездов их продольный уклон должен быть не более 1:20 (5%), около здания -</p>	
--	--	--	--	--	---	--

					<p>переход;</p> <ul style="list-style-type: none"> - присутствуют люки, не выделенные контрастом; - ширина пути движения не соответствует норме; - так же по пути движения отсутствует выделенная пешеходная зона вдоль дороги; - нарушена целостность асфальтного покрытия, по пути встречаются ямы и выбоины; - на пути движения присутствуют не нормативно выполненные дренажные решетки; - отсутствует навигация по пути движения к ОСИ. 		<p>не более 1:12 (8%), а в местах, характеризующихся стесненными условиями, - не более 1:10 на протяжении не более 1,0 м. СП 59.13330.2016 п. 5.1.8;</p> <ul style="list-style-type: none"> - перепад высот между нижней гранью съезда и проезжей частью не должен превышать 0,015 м. СП 59.13330.2016 п. 5.1.8; - дренажные решетки следует размещать вне зоны движения пешеходов. Если дренажные решетки размещаются на путях движения МГН, то ребра решеток должны располагаться перпендикулярно направлению движения и находиться на одном уровне с поверхностью. Ширина просветов их ячеек не должна превышать 0,013 м, а длина - 0,015 м. Предпочтительно применение решеток с ромбовидными или квадратными ячейками. Диаметр круглых ячеек не должен превышать 0,018 м. СП 59.13330.2016 п. 5.1.8; - проводить обязательный инструктаж водителей общественного транспорта по правилам посадки и высадки пассажиров в т.ч. МГН и инвалидов на остановочных пунктах (высадка и посадка строго на определенном расстоянии от посадочной площадки удобной для комфортной и безопасной высадки и посадки пассажиров в т.ч. МГН и инвалидов); - в зимний период качественно производить очистку посадочной и остановочной площадки общественного транспорта. - предусмотреть освещение всех участков зоны, независимое от уличного освещения. 	
1.2	Вход (входы) на территорию	есть	-	10	<p>Вход №1 – центральный (калитка, ворота)</p> <ul style="list-style-type: none"> - отсутствует информация об объекте; 	<p>К,О,С, Г,У</p> <ul style="list-style-type: none"> - оборудовать доступными для МГН, в том числе инвалидов-колясочников, элементами информации об объекте СП 59.13330.2016 п. 5.1.1; 	<p>Ремонт ТСР, Орг.</p>	

				11	<ul style="list-style-type: none"> - вход с уровня земли; - отсутствует мнемосхема. <p>Вход №2 (калитка, ворота)</p> <ul style="list-style-type: none"> - отсутствует информация об объекте; - отсутствует навигация к доступному входу. 		<ul style="list-style-type: none"> - разместить информационную мнемосхему с правой стороны по ходу движения на удалении от 2 до 4 м. от входа СП 59.13330.2016 п. 8.1.6; - разместить навигацию к доступному входу. 	
1.3	Путь (пути) движения на территории	есть	-	12-15	<ul style="list-style-type: none"> - нарушена целостность покрытия путей движения; - отсутствует схема размещения объектов на территории; - пути движения от входа на территорию до входа в здание не выделены и не продублированы тактильным наземным покрытием; - на пути движения присутствуют препятствия (бордюры, выступающие элементы за плоскость стен здания и т.п.); - люки на пути движения не выделены; - ширина пешеходного пути <u>2,2</u> м. 	К,О,С, Г,У	<ul style="list-style-type: none"> - восстановить целостность покрытия путей движения; - разместить план размещения объектов на территории; - разместить систему информационной поддержки на протяжении всего пути к ОСИ, доступной для МГН на все время (в течение суток) эксплуатации учреждения или предприятия в соответствии с ГОСТ Р 51256 и ГОСТ Р 52875, СП 59.13330.2016 п. 5.1.3; - выделить люки контрастным цветом; - в местах пересечения пешеходных и транспортных путей, имеющих перепад высот более 0,015 м, пешеходные пути обустривают съездами с двух сторон проезжей части или искусственными неровностями по всей ширине проезжей части. На переходе через проезжую часть должны быть установлены бордюрные съезды шириной не менее 1,5 м, которые не должны выступать на проезжую часть СП 59.13330.2016 п. 5.1.5; - ширина пешеходного пути с учетом встречного движения инвалидов на креслах-колясках должна быть не менее 2,0 м. В условиях сложившейся застройки в затесненных местах допускается в пределах прямой видимости снижать ширину пешеходного пути движения до 1,2 м. При этом следует устраивать не более чем через 	Ремонт ТСР, Орг.

						<p>каждые 25 м горизонтальные площадки (карманы) размером не менее 2,0x1,8 м для обеспечения возможности разезда инвалидов на креслах-колясках СП 59.13330.2016 п. 5.1.7;</p> <p>- продольный уклон путей движения, по которому возможен проезд инвалидов на креслах-колясках, не должен превышать 5%, поперечный - 2%. СП 59.13330.2016 п. 5.1.7;</p> <p>- в местах изменения высот поверхностей пешеходных путей их выполняют плавным понижением с уклоном не более 1:20 (5%) или обустривают съездами СП 59.13330.2016 п. 5.1.8;</p> <p>- при устройстве съездов их продольный уклон должен быть не более 1:20 (5%), около здания - не более 1:12 (8%), а в местах, характеризующихся стесненными условиями, - не более 1:10 на протяжении не более 1,0 м. СП 59.13330.2016 п. 5.1.8;</p> <p>- перепад высот между нижней гранью съезда и проезжей частью не должен превышать 0,015 м. СП 59.13330.2016 п. 5.1.8;</p>	
1.4	Лестница (наружная)	нет					
1.5	Пандус (наружный)	нет					
1.6	Автостоянка и парковка	нет			<ul style="list-style-type: none"> - автостоянка отсутствует; - отсутствуют выделенные места на стоянке для инвалидов; - отсутствует разметка места для стоянки автомашины инвалида на кресле коляски; - отсутствует знак парковки для инвалидов. 	<ul style="list-style-type: none"> - каждое выделяемое машино-место должно обозначаться дорожной разметкой и, кроме того, на участке около здания - дорожными знаками, внутри зданий - знаком доступности, выполняемым на вертикальной поверхности (стене, стойке и т.п.) на высоте от 1,5 до 2,0 м. СП 59.13330.2016 п. 5.2.1. - места для стоянки (парковки) транспортных средств, управляемых инвалидами или перевозящих инвалидов, следует размещать вблизи входа в 	

						<p>предприятие, организацию или в учреждение, доступного для инвалидов, но не далее 50 м. СП 59.13330.2016 п. 5.2.2. - нанести разметку места для стоянки автомашины инвалида на кресле-коляске размером 6,0*3,6 м. СП 59.13330.2016 п. 5.2.4</p>	
	<p>ОБЩИЕ требования к зоне</p>					<p>Должны быть предусмотрены условия беспрепятственного, безопасного и удобного передвижения МГН по участку к доступному входу в здание с учетом требований СП 42.13330; Эти пути должны стыковаться с внешними по отношению к участку транспортными и пешеходными коммуникациями, специализированными парковочными местами, остановками общественного транспорта СП 59.13330.2016 п. 5.1.3.</p>	

II Заключение по зоне:

Наименование структурно-функциональной зоны	Состояние доступности* (к пункту 3.4 Акта обследования ОСИ)	Приложение		Рекомендации по адаптации (вид работы) ** к пункту 4.1 Акта обследования ОСИ
		№ на плане	№ фото	
Территория, прилегающая к зданию (участка):	ВНД	-	1-15	Ремонт, Индивидуальное решение с ТСП, Организационные мероприятия

*** указывается:**

ДП-В - доступно полностью всем;
 ДП-И (К, О, С, Г, У) – доступно полностью избирательно (указать категории инвалидов);
 ДЧ-В - доступно частично всем;
 ДЧ-И (К, О, С, Г, У) – доступно частично избирательно (указать категории инвалидов);
 ДУ - доступно условно,
 ВНД – недоступно (временно недоступно)

****указывается один из вариантов:**

не нуждается;
 ремонт (текущий, капитальный);
 индивидуальное решение с ТСП;
 технические решения невозможны – организация альтернативной формы обслуживания

Комментарий к заключению:

Состояние доступности территории оценено, как временно недоступное для инвалидов категории (К, О, С, Г, У), что не обеспечивает полноценного их нахождения на объекте. Для обеспечения условной доступности необходимо создать систему информационной поддержки МГН на всех путях движения, восстановить целостность покрытия путей движения, оградить и выделить препятствия на путях движения, обустроить парковочные места для автомобилей инвалидов, назначить приказом сотрудников, ответственных за организацию ситуационной помощи, с разработкой должностных инструкций, проведением обучения правилам оказания ситуационной помощи и инструктажей со всеми сотрудниками (организационное решение).

I Результаты обследования:

2. Входа (входов) в здание (центральный): № 1, 2

Муниципальное дошкольное образовательное учреждение «Детский сад №14 компенсирующего вида» г. Ухта, ул. Гоголя, д. 8

(наименование объекта, адрес)

№ п/п	Наименование функционально-планировочного элемента	Наличие элемента			Выявленные нарушения и замечания		Работы по адаптации объекта	
		есть / нет	№ на плане	№ фото	Содержание	Значимо для инвалида (категория)	Содержание	Виды работ
2.1	Лестница (наружная)	нет						
2.2	Пандус (наружный)	нет						
2.3	Входная площадка (перед дверью)	нет						
2.4	Дверь (входная)	есть	-	16,17	Вход №1 - ширина двери (двухстворчатая) - <u>1,37</u> м.; - высота порога <u>7</u> см.; - доводчик не отрегулирован; - отсутствует тактильная предупреждающая полоса перед дверью;	К, О, С	- при двухстворчатых входных дверях ширина одной створки (дверного полотна) должна быть 0,9 м. При проектировании реконструируемых, подлежащих капитальному ремонту и приспособляемых зданий, и сооружений ширина входных дверных проемов принимается по месту от 0,9 до 1,2 м.	Ремонт, ТСР, Орг.

				<p>- отсутствует информация об объекте;</p> <p>- информация об объекте размещена и предоставлена не по нормативу;</p> <p>- дверные наличники (края дверного полотна) не выделены контрастным цветом;</p> <p>- установлена ненормативная ручка;</p> <p>- отсутствует кнопка вызова персонала.</p>	<p>СП 59.13330.2016 п. 6.1.5;</p> <p>- входные двери должны быть хорошо опознаваемы и иметь символ, указывающий на их доступность СП 59.13330.2016 п. 6.1.7;</p> <p>- отрегулировать доводчик, обеспечить открывание двери без усилий (19,5 Нм), обеспечивающее задержку автоматического закрывания дверей, продолжительностью не менее 5 секунд СП 59.13330.2012 п. 5.1.6, согласно п.41 Постановления Правительства РФ от 26.12.2014 года №1521 (с изменениями на 07.12.2016 г.);</p> <p>- нанести контрастный цвет по периметру двери (дверные наличники или края дверного полотна и ручки рекомендуется окрашивать в отличные от дверного полотна контрастные цвета);</p> <p>- следует применять дверные ручки, запоры, задвижки и другие приборы открывания и закрывания дверей, которые должны иметь форму, позволяющую инвалиду управлять ими одной рукой и не требующую применения слишком больших усилий или значительных поворотов руки в запястье. Целесообразно ориентироваться на применение легко управляемых приборов и механизмов, а также С- и П-образных ручек СП 59.13330.2016 п. 6.4.3;</p> <p>- занизить порог до нормативного значения 0,014 м. СП 59.13330.2016 п. 6.1.5;</p> <p>- разместить информацию об ОСИ со стороны дверной ручки на высоте 1,4 – 1,75 м. с дублированием рельефными знаками и размерами знаков, соответствующими расстоянию рассмотрения;</p>					
18,19	Вход №2	- ширина двери (двухстворчатая) <u>1,37</u> м.;	- высота порога <u>19</u> см.;	- доводчик не отрегулирован;	- отсутствует тактильная предупреждающая полоса перед дверью;	- отсутствует информация об объекте;	- информация об объекте размещена и предоставлена не по нормативу;	- дверные наличники (края дверного полотна) не выделены контрастным цветом;	- установлена ненормативная ручка;	- отсутствует кнопка вызова персонала.

						<ul style="list-style-type: none"> - разместить тактильные предупреждающие перед входной дверью; - разместить информацию об оказании ситуационной помощи рядом входной дверью на стене со стороны дверной ручки во избежание травмирования человека открываемой дверью; - установить переговорное устройство на высоте 0,8 м. от уровня пола, разместив рядом табличку контрастного цвета размерами 50 x 270 мм. с названием «Вызов помощи», с дублированием информации шрифтом Брайля (высота точек 0,7 мм., диаметр 1,5 мм.); - организовать преодоление барьеров посредством оказания ситуационной помощи; - закрепить ответственного сотрудника за встречу и сопровождение МГН на объекте. 	
2.5	Тамбур	есть	-	20	<p>Вход №1</p> <ul style="list-style-type: none"> - размер тамбура глубина <u>1,68</u> м., ширина <u>2,15</u> м.; - пол выложен плиткой (пол скользкий при намокании); - отсутствует тактильная предупреждающая информация перед дверным проёмом; - ширина двери (двухстворчатая) <u>1,38</u> м.; - высота порога <u>8</u> см.; - доводчик не отрегулирован; - дверные наличники (края дверного полотна) не выделены контрастным цветом; - установлена ненормативная ручка. 	<p>К, О, С, Г, У</p> <ul style="list-style-type: none"> - глубина тамбуров и тамбур-шлюзов при прямом движении и одностороннем открывании дверей должна быть не менее 2,45 м. при ширине не менее 1,60 м. СП 59.13330.2016 п. 6.1.8; - глубина тамбуров и тамбур-шлюзов при последовательном расположении навесных дверей должна обеспечивать минимальное свободное пространство не менее 1,4 м. плюс ширина двери, открываемая внутрь междверного пространства СП 59.13330. 2016 п. 6.1.8; - ширина входных дверей принимается не менее 0,9 м. СП 59. 13330. 2016 п. 6.1.5; - поверхности покрытий тамбуров должны быть твердыми, не допускать скольжения при намокании СП 59.13330.2016 п. 6.1.4; 	<p>Ремонт, ТСП, Орг.</p>

				<p>21</p> <p>Вход №2</p> <ul style="list-style-type: none"> - размер тамбура глубина <u>1,6</u> м., ширина <u>2,0</u> м.; - пол выложен плиткой (пол скользкий при намокании); - отсутствует тактильная предупреждающая информация перед дверным проёмом; - ширина двери (двухстворчатая) <u>1,38</u> м.; - высота порога <u>3</u> см.; - доводчик не отрегулирован; - дверные наличники (края дверного полотна) не выделены контрастным цветом; - установлена ненормативная ручка. 	<ul style="list-style-type: none"> - отрегулировать доводчик, обеспечив открывание двери без усилий (19,5 Нм), обеспечивающее задержку автоматического закрывания дверей, продолжительностью не менее 5 секунд СП 59.13330.2012 п. 5.1.6, согласно п.41 Постановления Правительства РФ от 26.12.2014 года №1521 (с изменениями на 07.12.2016 г.); - нанести контрастный цвет по периметру двери (дверные наличники или края дверного полотна и ручки рекомендуется окрашивать в отличные от дверного полотна контрастные цвета); - нанести контрастную маркировку на двери (на прозрачных полотнах дверей и ограждениях (перегородках) следует предусматривать яркую контрастную маркировку в форме прямоугольника высотой не менее 0,1 м и шириной не менее 0,2 м или в форме круга диаметром от 0,1 до 0,2 м. Расположение контрастной маркировки предусматривается на двух уровнях: 0,9-1,0 м и 1,3-1,4 м) СП 59.13330.2016 п. 6.1.6; - понизить порог до нормативного значения 0,014 м. СП 59.13330.2016 п. 6.1.5; - следует применять дверные ручки, запоры, задвижки и другие приборы открывания и закрывания дверей, которые должны иметь форму, позволяющую инвалиду управлять ими одной рукой и не требующую применения слишком больших усилий или значительных поворотов руки в запястье. Целесообразно ориентироваться на применение легко управляемых приборов и механизмов, а также С- и П- 	
--	--	--	--	--	--	--

						образных ручек СП 59.13330.2016 п. 6.4.3; - разместить тактильные предупреждающие перед входной дверью.	
	ОБЩИЕ требования к зоне					В здании должен быть как минимум один вход, доступный для МГН, с поверхности земли и из каждого доступного для МГН подземного или надземного уровня, соединенного с этим зданием СП 59.13330.2016 п. 6.1.1; Организация ситуационной помощи МГН на объекте оказывается персоналом, для чего необходимо: - внести соответствующие изменения в Правила оказания услуг в учреждении; - закрепить ответственных сотрудников с внесением соответствующих функций в должностные обязанности; - провести инструктаж (обучение) персонала оказанию ситуационной помощи МГН на объекте.	

II Заключение по зоне:

Наименование структурно-функциональной зоны	Состояние доступности* (к пункту 3.4 Акта обследования ОСИ)	Приложение		Рекомендации по адаптации (вид работы)** к пункту 4.1 Акта обследования ОСИ
		№ на плане	№ фото	
Вход (входы) в здание: №1,2	ВНД	-	16-21	Ремонт, Индивидуальное решение с ТСР, Организационные мероприятия

*** указывается:**

ДП-В - доступно полностью всем;

ДП-И (К, О, С, Г, У) – доступно полностью избирательно (указать категории инвалидов);

ДЧ-В - доступно частично всем;

ДЧ-И (К, О, С, Г, У) – доступно частично избирательно (указать категории инвалидов);

ДУ - доступно условно,

ВНД – недоступно (временно недоступно)

****указывается один из вариантов:**

не нуждается;

ремонт (текущий, капитальный);

индивидуальное решение с ТСР;

технические решения невозможны – организация альтернативной формы обслуживания

Комментарий к заключению:

Состояние доступности входа №1,2 оценено, как временно недоступное для инвалидов категории (К, О, С, Г, У), что не обеспечивает их полноценного нахождения на объекте. Для обеспечения условной доступности, необходимо установить кнопку вызова персонала, назначить приказом ответственными за организацию ситуационной помощи сотрудников, с разработкой должностных инструкций, с проведением обучения правилам оказания ситуационной помощи и инструктажей со всеми сотрудниками (организационное решение).

I Результаты обследования:

2. Входа (входов) в здание: № 1, 5, 6 (эвакуационные выходы 1 этажа), №2-4 (эвакуационные выходы 2 этажа)

Муниципальное дошкольное образовательное учреждение «Детский сад №14 компенсирующего вида» г. Ухта, ул. Гоголя, д. 8

(наименование объекта, адрес)

№ п/п	Наименование функционально-планировочного элемента	Наличие элемента			Выявленные нарушения и замечания		Работы по адаптации объекта	
		есть / нет	№ на плане	№ фото	Содержание	Значимо для инвалида (категория)	Содержание	Виды работ
2.1	Лестница (наружная)	да	-	24,36, 39 27, 30, 33	<p>Эвакуационные выходы 1 этажа - №1, 5, 6</p> <ul style="list-style-type: none"> - отсутствуют поручни на лестнице - отсутствует антискользящее покрытие; - краевые ступени марша не выделены. <p>Эвакуационные выходы 2 этажа - №2-4</p> <ul style="list-style-type: none"> - отсутствуют поручни на лестнице - отсутствует антискользящее покрытие; - краевые ступени марша не выделены. 	О, С	<ul style="list-style-type: none"> - ширина марша лестницы, используемой инвалидами с поражением опорно-двигательного аппарата, должна составлять 1,35 м. СП 59.13330.2016 п. 5.2.24; - ширина проступей следует принимать от 0,35 до 0,4 м (или кратно этим значениям), высоту подступенка - от 0,12 до 0,15 м. Все ступени лестниц в пределах одного марша должны быть одинаковыми по форме СП 59.13330.2016 п. 5.1.12; - не следует применять на путях движения инвалидов и МГН ступеней с открытыми подступенками СП 59.13330.2016 п. 5.1.12; - наружные лестницы должны иметь поручни с учетом технических требований к опорным стационарным устройствам по ГОСТ Р 51261-99; - поручни лестниц на путях эвакуации в 	Ремонт, ТСР, Орг.

							Ремонт ТСП, Орг. общественных зданиях и сооружениях должны контрастировать с окружающей средой. В условиях темноты они должны иметь яркостный контраст за счет применения фотолюминесцентных материалов либо источников искусственной подсветки СП 59.13330.2016 п. 5.2.29; - на проступях верхней и нижней ступеней каждого марша эвакуационных лестниц в общественных и производственных зданиях и сооружениях, доступных МГН, должны быть нанесены контрастные или контрастные фотолюминесцентные полосы в соответствии с требованиями 6.2.8. СП 59.13330.2016 п.6.2.29;	
2.2	Пандус (наружный)	нет						
2.3	Входная площадка (перед дверью)	нет						
2.4	Дверь (входная)	есть	-	24 25-26 28-29	<p>Эвакуационный выход №1 – запасный (группа №1) - ширина двери <u>1,0</u> м.; - высота порога <u>3</u> см.; - полотно двери не имеет контрастную маркировку со стеной.</p> <p>Эвакуационный выход №2 – запасный (группа №2) - ширина двери <u>1,0</u> м.; - высота порога <u>8</u> см.; - полотно двери не имеет контрастную маркировку со стеной.</p> <p>Эвакуационный выход №3 – запасный (группа №3) - ширина двери <u>1,0</u> м.; - высота порога <u>10</u> см.;</p>	К, О, С	<p>- ширина дверных полотен и открытых проемов в стене, а также выходов из помещений и коридоров на лестничную клетку должна быть не менее 0,9 м. При глубине откоса в стене открытого проема более 1,0 м ширину проема следует принимать по ширине коммуникационного прохода, но не менее 1,2 м.</p> <p>СП 59.13330.2016 п. 6.2.23; - полотно двери на путях эвакуации должно иметь окраску, контрастную со стеной СП 59.13330.2016 п. 6.2.23; - занизить порог до нормативного значения 0,014 м. СП 59.13330.2016 п. 6.1.5; - на объектах с постоянным проживанием</p>	Ремонт, ТСП, Орг.

				<p>31-32 - полотно двери не имеет контрастную маркировку со стеной. Эвакуационный выход №4 – запасный (группа №4) - ширина двери <u>1,0</u> м.; - высота порога <u>10</u> см.; - полотно двери не имеет контрастную маркировку со стеной.</p> <p>36 Эвакуационный выход №5 – запасный (физ. зал) - ширина двери <u>1,0</u> м.; - высота порога <u>3</u> см.; - полотно двери не имеет контрастную маркировку со стеной.</p> <p>39 Эвакуационный выход №6 – запасный (мед. кабинет) - ширина двери <u>1,0</u> м.; - высота порога <u>2</u> см.; - полотно двери не имеет контрастную маркировку со стеной</p>	или временным пребыванием МГН в коридорах, лифтовых холлах, в лестничных клетках, где предусматривается эксплуатация дверей в открытом положении, следует предусматривать один из следующих способов закрывания дверей: - автоматическое закрывание этих дверей при срабатывании автоматической пожарной сигнализации и/или автоматической установки пожаротушения; - дистанционное закрывание дверей с пожарного поста (с поста охраны); - механическое разблокирование дверей по месту. СП 59.13330.2016 п. 6.2.31.	
2.5	Тамбур	есть		<p>22,23 Эвакуационный выход №1 – запасный (группа №1) - размер тамбура глубина <u>1,86</u> м., ширина <u>1,65</u> м.; - пол выложен плиткой (пол скользкий при намокании); - ширина двери <u>0,88</u> м.; - высота порога <u>10</u> см.; - полотно двери не имеет контрастную маркировку со</p>	<p>К, О, С, Г, У - глубина тамбуров и тамбур-шлюзов при прямом движении и одностороннем открывании дверей должна быть не менее 2,45 м. при ширине не менее 1,60 м. СП 59.13330.2016 п. 6.1.8; - глубина тамбуров и тамбур-шлюзов при последовательном расположении навесных дверей должна обеспечивать минимальное свободное пространство не менее 1,4 м. плюс ширина двери, открываемая</p>	Ремонт, ТСП, Орг.

				<p>25,26 стеной. Эвакуационный выход №2 – запасный (группа №2) - размер тамбура глубина <u>1,86</u> м., ширина <u>1,65</u> м.; - пол выложен плиткой (пол скользкий при намокании); - ширина двери <u>0,88</u> м.; - высота порога <u>10</u> см.; - полотно двери не имеет контрастную маркировку со стеной.</p> <p>28, 29 Эвакуационный выход №3 – запасный (группа №3) - размер тамбура глубина <u>1,9</u> м., ширина <u>1,5</u> м.; - пол выложен плиткой (пол скользкий при намокании); - ширина двери <u>0,88</u> м.; - высота порога <u>8</u> см.; - полотно двери не имеет контрастную маркировку со стеной.</p> <p>31, 32 Эвакуационный выход №4 – запасный (группа №4) - размер тамбура глубина <u>1,9</u> м., ширина <u>1,55</u> м.; - пол выложен плиткой (пол скользкий при намокании); - ширина двери <u>0,88</u> м.; - высота порога <u>7</u> см.; - полотно двери не имеет контрастную маркировку со стеной.</p> <p>34, 35 Эвакуационный выход №5 – запасный (физ. зал)</p>	<p>внутри междверного пространства СП 59.13330.2016 п. 6.1.8; - ширина дверных полотен и открытых проемов в стене, а также выходов из помещений и коридоров на лестничную клетку должна быть не менее 0,9 м. При глубине откоса в стене открытого проема более 1,0 м ширину проема следует принимать по ширине коммуникационного прохода, но не менее 1,2 м. СП 59.13330.2016 п. 6.2.23; - полотно двери на путях эвакуации должно иметь окраску, контрастную со стеной СП 59.13330.2016 п. 6.2.23; - занизить порог до нормативного значения 0,014 м. СП 59.13330.2016 п. 6.1.5; - на объектах с постоянным проживанием или временным пребыванием МГН в коридорах, лифтовых холлах, в лестничных клетках, где предусматривается эксплуатация дверей в открытом положении, следует предусматривать один из следующих способов закрывания дверей: - автоматическое закрывание этих дверей при срабатывании автоматической пожарной сигнализации и/или автоматической установки пожаротушения; - дистанционное закрывание дверей с пожарного поста (с поста охраны); - механическое разблокирование дверей по месту. СП 59.13330.2016 п. 6.2.31.</p>	
--	--	--	--	--	---	--

				<p>37, 38</p> <ul style="list-style-type: none"> - размер тамбура глубина <u>1,9</u> м., ширина <u>1,55</u> м.; - пол выложен плиткой (пол скользкий при намокании); - ширина двери <u>0,88</u> м.; - высота порога <u>2</u> см.; - полотно двери не имеет контрастную маркировку со стеной. <p>Эвакуационный выход №6 – запасный (мед. кабинет)</p> <ul style="list-style-type: none"> - размер тамбура глубина <u>2,25</u> м., ширина <u>1,48</u> м.; - пол выложен плиткой (пол скользкий при намокании); - ширина двери <u>0,88</u> м.; - высота порога <u>3</u> см.; - полотно двери не имеет контрастную маркировку со стеной. 		
	ОБЩИЕ требования к зоне					<p>Проектные решения зданий и сооружений должны обеспечивать безопасность посетителей с обязательным учетом психофизиологических возможностей инвалидов различных категорий, их численности и места предполагаемого нахождения в здании или сооружении СП 59.13330.2016 п. 6.2.19;</p> <p>Места обслуживания и постоянного нахождения МГН следует располагать на</p>

						<p>минимально возможных расстояниях от эвакуационных выходов из помещений зданий наружу. СП 59.13330.2016 п. 6.2.20; Организация ситуационной помощи МГН на объекте оказывается персоналом, для чего необходимо:</p> <ul style="list-style-type: none">- внести соответствующие изменения в Правила оказания услуг в учреждении;- закрепить ответственных сотрудников с внесением соответствующих функций в должностные обязанности;- провести инструктаж (обучение) персонала оказанию ситуационной помощи МГН на объекте.	
--	--	--	--	--	--	--	--

II Заключение по зоне:

Наименование структурно-функциональной зоны	Состояние доступности* (к пункту 3.4 Акта обследования ОСИ)	Приложение		Рекомендации по адаптации (вид работы)** к пункту 4.1 Акта обследования ОСИ
		№ на плане	№ фото	
Вход (входы) в здание: №1,2,3,4,5,6	ВНД	-	22-39	Ремонт, Индивидуальное решение с ТСР, Организационные мероприятия

*** указывается:**

ДП-В - доступно полностью всем;

ДП-И (К, О, С, Г, У) – доступно полностью избирательно (указать категории инвалидов);

ДЧ-В - доступно частично всем;

ДЧ-И (К, О, С, Г, У) – доступно частично избирательно (указать категории инвалидов);

ДУ - доступно условно,

ВНД – недоступно (временно недоступно)

****указывается один из вариантов:**

не нуждается;

ремонт (текущий, капитальный);

индивидуальное решение с ТСР;

технические решения невозможны – организация альтернативной формы обслуживания

Комментарий к заключению:

Состояние доступности входа (выхода) №1,2,3,4,5,6 оценено, как временно недоступное для инвалидов категории (К, О, С, Г, У), что не обеспечивает их полноценного нахождения на объекте. Для обеспечения условной доступности, для обеспечения эвакуации категории (К,О) необходимо оборудовать как минимум один из эвакуационных выходов пандусом, назначить приказом ответственными за организацию ситуационной помощи сотрудников, с разработкой должностных инструкций, с проведением обучения правилам оказания ситуационной помощи и инструктажей со всеми сотрудниками (организационное решение).

I Результаты обследования:

3. Пути (путей) движения внутри здания (в т.ч. путей эвакуации):

Муниципальное дошкольное образовательное учреждение «Детский сад №14 компенсирующего вида» г. Ухта, ул. Гоголя, д. 8

(наименование объекта, адрес)

№ п/п	Наименование функционально-планировочного элемента	Наличие элемента			Выявленные нарушения и замечания		Работы по адаптации объекта	
		есть / нет	№ на плане	№ Фото	Содержание	Значимо для инвалида (категория)	Содержание	Виды работ
3.1	Коридор, зона ожидания	есть	9,10, 31,	40-42	<ul style="list-style-type: none"> - отсутствует цифровое обозначение этажа; - ширина пути движения <u>1,30</u> м.; (холл 1 этаж) - ширина пути движения <u>1,34</u> м.; (коридор 1 этаж) - высота пути движения <u>3,00</u> м.; - отсутствует выделенное место для собаки поводья; - отсутствует комплексная информация о пути и направлении движения со схемой расположения и функциональным назначением помещений; - отсутствует мнемосхема; - отсутствуют горизонтальные поручни вдоль стен; - места отдыха и ожидания для МГН не выделены. 	К,О,С, Г,У	<ul style="list-style-type: none"> - разместить на путях движения комплексную информацию (в т.ч. цветовые и тактильные направляющие) со схемой расположения и функциональным назначением помещений. Участки пола на путях движения на расстоянии 0,6 м перед дверными проемами и входами на лестницы, а также перед поворотом коммуникационных путей должны иметь тактильные предупреждающие указатели и/или контрастно окрашенную поверхность в соответствии с ГОСТ Р 12.4.026 Рекомендуется предусматривать световые маячки. Зоны "возможной опасности" с учетом проекции движения дверного полотна должны быть обозначены контрастной цвету окружающего пространства краской 	Ремонт ТСР, Орг.

						<p>для разметки СП 59.13330.2012 п. 5.2.3, согласно п.41 Постановления Правительства РФ от 26.12.2014 года №1521 (с изменениями на 07.12.2016 г.);</p> <ul style="list-style-type: none">- разместить информационную мнемосхему с правой стороны по ходу движения на удалении от 2 до 4 м. от входа СП 59.13330.2016 п. 8.1.6;- ширина пути движения (в коридорах, галереях и т.п.) должна быть не менее 1,5 м СП 59.13330.2016 п. 6.2.1;- при движении по коридору инвалиду на кресле-коляске следует обеспечить минимальное пространство для разворота на 90°. 1,2*1,2 м., для разворота на 180° 1,4*1,4 м. СП 59.13330.2016 п. 6.2.1;- в тупиковых коридорах необходимо обеспечить возможность разворота кресла-коляски на 180° СП 59.13330.2016 п. 6.2.1;- высота проходов по всей их длине и ширине должна составлять в свету не менее 2,1 м. СП 59.13330.2016 п. 6.2.1;- на каждом этаже, где ожидаются посетители, следует предусматривать зоны отдыха на два-три места, в том числе для инвалидов на креслах-колясках. При большой длине этажа зону отдыха следует предусматривать через 25-30 м. СП 59.13330.2016 п. 6.2.5;	
--	--	--	--	--	--	--	--

						<ul style="list-style-type: none"> - разработать маршрут во все места общего пользования для МГН, или выделить зону общего пользования, максимально приближенную к входу доступному для МГН; - установить поручни вдоль стен на путях движения МГН; - обеспечить на объект доступ собаки поводья с соответствующими документами согласно ФЗ "О социальной защите инвалидов в Российской Федерации" № 181 ст.15 п.7; - конструктивные элементы и устройства внутри зданий, а также декоративные элементы, размещаемые в габаритах путей движения на стенах и других вертикальных поверхностях, должны иметь закругленные края и не выступать более чем на 0,1 м на высоте от 0,7 до 2,1 м от уровня пола. Если элементы выступают за плоскость стен более чем на 0,1 м, то пространство под ними должно быть выделено бортиком высотой не менее 0,05 м. При размещении устройств, указателей на отдельно стоящей опоре они не должны выступать более чем на 0,3 м. СП 59.13330.2016 п. 6.2.6. 		
3.2	Лестница (внутри здания)	есть	23, 42	44-50	<ul style="list-style-type: none"> - ширина лестничного марша <u>1,10</u> м.; - отсутствуют тактильные предупреждающие перед лестничным маршем; - краевые ступени марша не выделены; 	О,С,У	<ul style="list-style-type: none"> - при отсутствии лифтов ширина марша лестницы должна быть не менее 1,35 м. СП 59.13330.2012 п. 5.2.10, согласно п.41 Постановления Правительства РФ от 26.12.2014 года №1521 (с 	Ремонт ТСР, Орг.

				<p>- на верхней, боковой, внешней по отношению к маршу, поверхности поручней перил отсутствуют рельефное обозначение этажей, а также предупредительные полосы об окончании перил.</p>	<p>изменениями на 07.12.2016 г.);</p> <ul style="list-style-type: none">- проступы ступеней должны быть горизонтальными шириной 0,3 м (допустимо от 0,28 до 0,35 м). Подступенки должны иметь высоту 0,15 м (допустимо от 0,13 до 0,17 м) СП 59.13330.2016 п. 6.2.8;- применение открытых ступеней (без подступенка) не допускается СП 59.13330.2016 п. 6.2.8;- применение в пределах одного марша ступеней, различающихся по высоте и ширине, не допускается СП 59.13330.2016 п. 6.2.8;- применение ступеней, выполненных из прозрачных и полированных материалов, не допускается СП 59.13330.2016 п. 6.2.8;- поручни рекомендуется применять округлого сечения диаметром от 0,03 до 0,05 м. Расстояние в свету между поручнем и стеной должно быть не менее 0,045 м для стен с гладкими поверхностями и не менее 0,06 м для стен с шероховатыми поверхностями. СП 59.13330.2012 п. 6.2.12;- на верхней или боковой, внешней по отношению к маршу, поверхности поручней перил должны предусматриваться рельефные обозначения этажей, а также предупредительные полосы об окончании перил. СП 59.13330.2016 п. 6.2.12;- тактильные напольные указатели перед лестницами следует выполнять	
--	--	--	--	---	--	--

						<p>по ГОСТ Р 52875;</p> <p>- на проступях краевых ступеней лестничных маршей должны быть нанесены одна или несколько противоскользящих полос, контрастных с поверхностью ступени, как правило, желтого цвета, общей шириной 0,08-0,1 м. Допускается применение контрастных противоскользящих полос с фотолюминисцентным покрытием, если это предусмотрено заданием на проектирование. Расстояние между краем контрастной полосы и краем проступи ступени - от 0,03 до 0,04 м. СП 59.13330.2016 п. 6.2.8;</p> <p>- на боковой, внешней по отношению к маршу, поверхности поручней общественных должны предусматриваться рельефные обозначения этажей, а также предупредительные полосы об окончании перил. СП 59.13330.2016 п. 6.2.12.</p>	
3.3	Пандус (внутри здания)	нет					
3.4	Лифт пассажирский (или подъемник)	нет					
3.5	Дверь	есть	40-42, 49	<p>- ширина дверей варьируется от <u>0,88</u> до <u>1,38</u> м;</p> <p>- высота порогов составляет от <u>2</u> до <u>10</u> см;</p> <p>- обозначение на двери отсутствует или расположено не по нормативу;</p>	К,О,С, Г,У	<p>- расширить ненормативные дверные проемы до нормативного значения 0,9 м. СП 59.13330.2016 п. 6.2.4;</p> <p>- занизить пороги до нормативного значения 0,014 м. СП 59.13330.2016 п. 6.2.4;</p>	Ремонт ТСР, Орг.

				<ul style="list-style-type: none"> - отсутствуют информационные рельефные таблички; - не выделены контрастным цветом дверные проемы; - доводчик не отрегулирован; - установлены ненормативные ручки. 	<ul style="list-style-type: none"> - установить информирующие тактильные таблички для людей с нарушением зрения с использованием рельефных знаков и символов, а также рельефно-точечного шрифта Брайля они должны размещаться рядом с дверью со стороны дверной ручки на высоте от 1,2 до 1,6 м: - перед входами во внутренние помещения, в которых оказываются услуги, с указанием номера и назначения помещения СП 59.13330.2016 п. 6.5.9; - выделить контрастным цветом дверные проемы; - отрегулировать доводчик, обеспечив открывание двери без усилий (19,5 Нм), обеспечивающее задержку автоматического закрывания дверей, продолжительностью не менее 5 секунд СП 59.13330.2012 п. 5.1.6, согласно п.41 Постановления Правительства РФ от 26.12.2014 года №1521 (с изменениями на 07.12.2016 г.); - нанести контрастный цвет по периметру двери (дверные наличники или края дверного полотна и ручки рекомендуется окрашивать в отличные от дверного полотна контрастные цвета); - нанести контрастную маркировку на двери (на прозрачных полотнах дверей и ограждениях (перегородках) следует предусматривать яркую 	
--	--	--	--	--	--	--

						<p>контрастную маркировку в форме прямоугольника высотой не менее 0,1 м и шириной не менее 0,2 м или в форме круга диаметром от 0,1 до 0,2 м. Расположение контрастной маркировки предусматривается на двух уровнях: 0,9-1,0 м и 1,3-1,4 м) СП 59.13330.2016 п. 6.1.6;</p> <p>- двери на путях эвакуации должны иметь контрастную окраску;</p> <p>- следует применять дверные ручки, запоры, задвижки и другие приборы открывания и закрывания дверей, которые должны иметь форму, позволяющую инвалиду управлять ими одной рукой и не требующую применения слишком больших усилий или значительных поворотов руки в запястье. Целесообразно ориентироваться на применение легко управляемых приборов и механизмов, а также С- и П-образных ручек СП 59.13330.2016 п. 6.4.3.</p>	
3.6	Пути эвакуации (в т.ч. зоны безопасности)	есть	23,42	40-50	<p>- не обозначены пути эвакуации для МНГ;</p> <p>- отсутствует зона безопасности.</p>	<p>К,О,С, Г,У</p> <p>- обустроить пути эвакуации на всех этажах для МНГ;</p> <p>- изготовить и разместить на стене рядом с входом в доступном месте на контрастном от стены фоне, мнемосхему с информацией о расположении помещений на объекте, с указанием доступных для инвалидов маршрутов и путей эвакуации, с дублированием информации шрифтом Брайля. Она должна размещаться с правой стороны по ходу движения на удалении от 2 до 4 м от входа СП</p>	<p>Ремонт ТСП, Орг.</p>

						<p>59.13330.2016 п. 8.1.6; - окрашивать верхнюю и нижнюю ступени в каждом марше эвакуационных лестниц в контрастный цвет или применять тактильные предупредительные указатели, контрастные по цвету по отношению к прилегающим поверхностям пола, шириной 0,3 м. СП 59.13330.2012 п. 5.2.31, согласно п.41 Постановления Правительства РФ от 26.12.2014 года №1521 (с изменениями на 07.12.2016 г.); - на проступях верхней и нижней ступеней каждого марша эвакуационных лестниц в общественных и производственных зданиях и сооружениях, доступных МГН, должны быть нанесены контрастные или контрастные фотолюминесцентные полосы в соответствии с требованиями п.6.2.8. Поручни лестниц на путях эвакуации в общественных зданиях и сооружениях должны контрастировать с окружающей средой. В условиях темноты они должны иметь яркостный контраст за счет применения фотолюминесцентных материалов либо источников искусственной подсветки СП 59.13330.2016 п. 6.2.29; Разместить на стенах путей эвакуации тактильные знаки контрастного цвета, указывающие</p>	
--	--	--	--	--	--	--	--

						<p>направление к эвакуационному выходу в соответствии с ГОСТ Р 12.4.026</p> <p>Подключить к существующей визуальной системе оповещения о пожаре (световые сигнализаторы «ВЫХОД») дублирующую световую сигнализацию (сигнальные лампы). При размещении сигнальных ламп учесть, чтобы сигнал был виден из любой точки коридора, а также дублировался в туалете.</p>	
	<p>ОБЩИЕ требования к зоне</p>					<p>Следует применять дверные ручки, запоры, задвижки и другие приборы открывания и закрытия дверей, которые должны иметь форму, позволяющую инвалиду управлять ими одной рукой и не требующую применения слишком больших усилий или значительных поворотов руки в запястье.</p> <p>Места обслуживания и постоянного нахождения МГН следует располагать на минимально возможных расстояниях от эвакуационных выходов из помещений зданий наружу СП 59.13330.2016 п. 6.2.20</p> <p>Если с каждого из этажей здания или сооружения невозможно обеспечить своевременную эвакуацию всех инвалидов за необходимое время, то следует предусматривать на этих этажах безопасные зоны, в которых инвалиды могут находиться до их спасения пожарными подразделениями СП 59.13330.2016</p>	

						<p>п. 6.2.25. Каждая безопасная зона здания или сооружения должна быть оснащена необходимыми приспособлениями и оборудованием для пребывания МГН, аварийным освещением, устройством двусторонней речевой и/или видеосвязи с диспетчерской, помещением пожарного поста или помещением с персоналом, ведущим круглосуточное дежурство. СП 59.13330.2016 п. 6.2.28.</p>	
--	--	--	--	--	--	--	--

II Заключение по зоне:

Наименование структурно-функциональной зоны	Состояние доступности* (к пункту 3.4 Акта обследования ОСИ)	Приложение		Рекомендации по адаптации (вид работы)** к пункту 4.1 Акта обследования ОСИ
		№ на плане	№ фото	
Пути (путей) движения внутри здания (в т.ч. путей эвакуации)	ВНД	23, 42	40-50	Ремонт, Индивидуальное решение с ТСП, Организационные мероприятия

*** указывается:**

ДП-В - доступно полностью всем;
 ДП-И (К, О, С, Г, У) – доступно полностью избирательно (указать категории инвалидов);
 ДЧ-В - доступно частично всем;
 ДЧ-И (К, О, С, Г, У) – доступно частично избирательно (указать категории инвалидов);
 ДУ - доступно условно,
 ВНД – недоступно (временно недоступно)

****указывается один из вариантов:**

не нуждается;
 ремонт (текущий, капитальный);
 индивидуальное решение с ТСП;
 технические решения невозможны – организация альтернативной формы обслуживания

Комментарий к заключению:

Состояние доступности путей движения оценено, как временно недоступное для инвалидов категорий (К, О, С, Г, У). Для обеспечения условной доступности на первом этапе назначить приказом ответственными за организацию ситуационной помощи сотрудников, с разработкой должностных инструкций, проведением обучения правилам оказания помощи в экстренных случаях и инструктажей со всеми сотрудниками (организационное решение).

I Результаты обследования:

4. Зоны целевого назначения здания (целевого посещения объекта):

Муниципальное дошкольное образовательное учреждение «Детский сад №14 компенсирующего вида» г. Ухта, ул. Гоголя, д. 8

(наименование объекта, адрес)

Вариант I – зона обслуживания инвалидов

№ п/п	Наименование функционально-планировочного элемента	Наличие элемента			Выявленные нарушения и замечания		Работы по адаптации объекта	
		есть / нет	№ на плане	№ фото	Содержание	Значимо для инвалида (категория)	Содержание	Виды работ
4.1	Кабинетная форма обслуживания	есть	1,2 6, 20, 21, 25, 29, 31, 37, 38	51-57	<ul style="list-style-type: none"> - не организовано донесение информации в доступной форме людям с нарушениями восприятия слуха и зрения; - выключатели и розетки расположены не по нормативу; - отсутствует свободный подход к мебели в кабинетах. 	К,О,С, Г,У	<ul style="list-style-type: none"> - установить индукционную систему для оказания услуг гражданам с нарушениями слуха, а также организовать сурдоперевод; - приобрести электронные видеоувеличители; - создать условия доступного подхода к мебели и оборудованию (Подходы к различному оборудованию и мебели должны быть по ширине не менее 0,9 м, а при необходимости поворота кресла-коляски на 90° - не менее 1,2 м. Диаметр зоны для самостоятельного разворота на 180° инвалида на кресле-коляске следует принимать не менее 1,4 м.) СП 59.13330.2012 п. 5.2.2, согласно п.41 Постановления Правительства РФ от 26.12.2014 года №1521 (с изменениями на 07.12.2016 г.); - установить выключатели и розетки по 	Ремонт, ТСП, Орг.

						нормативам (электророзетки в помещениях следует предусматривать на высоте от 0,4 до 0,8 м от уровня пола) СП 59.13330.2016 п. 6.4.2.	
4.2	Зальная форма обслуживания	есть	4, 11	58-61	<p>- не организовано донесение информации в доступной форме людям с нарушениями восприятия, слуха;</p> <p>- не выделены места для людей с нарушениями опорно – двигательного аппарата, в том числе передвигающихся на инвалидных креслах – колясках;</p> <p>- отсутствуют выделенные спальное места для МГН;</p> <p>- рядом с кроватью отсутствует кнопка вызова персонала.</p>	<p>К,О,С, Г,У</p> <p>- организовать донесение информации для людей с нарушением слуха, зрения;</p> <p>- выделить места для людей с нарушениями опорно – двигательного аппарата, в том числе передвигающихся на инвалидных креслах – колясках;</p> <p>- выделить в спальне специальное спальное место для МГН;</p> <p>- оборудовать спальное место для МГН кнопкой вызова персонала;</p> <p>Для организации процесса образования в дошкольном учреждении необходимо приобрести и наладить работу по следующим направлениям:</p> <p><u>Для воспитанников с нарушением слуха:</u></p> <ul style="list-style-type: none"> - FM-системы/Радиоклассы - Акустические системы - Слуховой тренажер - Коррекционно-развивающий программный комплекс <p><u>Для воспитанников с нарушением зрения:</u></p> <ul style="list-style-type: none"> - Электронные видеоувеличители (стационарные, портативные) - Дисплеи Брайля - Программы экранного доступа - Принтеры Брайля - Пишущие машинки - Письменные принадлежности (для письма по Брайлю) - Учебные пособия (для занятий дублируется шрифтом Брайля) <p><u>Для воспитанников с нарушением</u></p>	<p>Ремонт, ТСР, Орг.</p>

						<p><u>опорно-двигательного аппарата:</u></p> <ul style="list-style-type: none"> - Специализированная мебель (стул, стол) Адаптированные устройства для ПК (специальная клавиатура, адаптированный джойстик, выносные кнопки увеличенного диаметра) <p>Развитие, обучение и воспитание:</p> <ul style="list-style-type: none"> - Развивающиеся дидактические пособия - Музыка и творчество - Сенсорная комната - Развитие и коррекция звукопроизношения - Дидактические и методические пособия - Адаптированные игровые пособия - Спорт и ЛФК - Досуг; <p>- назначить приказом сотрудников, ответственных за организацию ситуационной помощи с разработкой должностных инструкций, с проведением обучения правилам оказания ситуационной помощи.</p>	
4.3	Прилавочная форма обслуживания	нет					
4.4	Форма обслуживания с перемещением по маршруту	нет					
4.5	Кабина индивидуального обслуживания	нет					
	ОБЩИЕ требования к зоне					Следует использовать контрастные сочетания цветов в применяемом оборудовании СП 59.13330.2016 п. 6.4.1; Ученические места для учащихся-инвалидов должны размещаться идентично в однотипных учебных помещениях одного учебного учреждения СП 59.13330.2016 п. 8.2.2;	

						<p>В учебном помещении первые столы в ряду у окна и в среднем ряду следует предусмотреть для учащихся с недостатками зрения и дефектами слуха, а для учащихся, передвигающихся в кресле-коляске, - выделить один-два первых стола в ряду у дверного проема СП 59.13330.2016 п. 8.2.2;</p> <p>Назначить приказом сотрудников, ответственных за организацию ситуационной помощи с разработкой должностных инструкций, с проведением обучения правилам оказания ситуационной помощи и инструктажей со всеми сотрудниками</p>	
--	--	--	--	--	--	--	--

II Заключение по зоне:

Наименование структурно-функциональной зоны	Состояние доступности* (к пункту 3.4 Акта обследования ОСИ)	Приложение		Рекомендации по адаптации (вид работы)** к пункту 4.1 Акта обследования ОСИ
		№ на плане	№ фото	
Кабинетная форма обслуживания Зальная форма обслуживания	ВНД	1,2, 6, 20, 21, 25, 9,31, 37,38 4,11	51-57 58-61	Ремонт, Индивидуальное решение с ТСР, Организационные мероприятия

*** указывается:**

ДП-В - доступно полностью всем;

ДП-И (К, О, С, Г, У) – доступно полностью избирательно (указать категории инвалидов);

ДЧ-В - доступно частично всем;

ДЧ-И (К, О, С, Г, У) – доступно частично избирательно (указать категории инвалидов);

ДУ - доступно условно,

ВНД – недоступно (временно недоступно)

****указывается один из вариантов:**

не нуждается;

ремонт (текущий, капитальный);

индивидуальное решение с ТСР;

технические решения невозможны – организация альтернативной формы обслуживания

Комментарий к заключению:

Состояние доступности зон целевого обслуживания оценено, как временно недоступное для инвалидов категории (К,О,С,Г,У), что не обеспечивает их полноценного нахождения на объекте. Для обеспечения условной доступности необходимо выделить зону для обслуживания граждан (К,О,С,Г,У) с установкой специального оборудования. Назначить приказом ответственными за организацию ситуационной помощи сотрудников, с разработкой должностных инструкций, с проведением обучения правилам оказания ситуационной помощи и инструктажей со всеми сотрудниками (организационное решение).

I Результаты обследования:

4. Зоны целевого назначения здания (целевого посещения объекта):

Муниципальное дошкольное образовательное учреждение «Детский сад №14 компенсирующего вида» г. Ухта, ул. Гоголя, д. 8

(наименование объекта, адрес)

Вариант II – места приложения труда

№ п/п	Наименование функционально-планировочного элемента	Наличие элемента			Выявленные нарушения и замечания		Работы по адаптации объекта	
		есть / нет	№ на плане	№ фото	Содержание	Значимо для инвалида (категория)	Содержание	Виды работ
4.1	Место приложения труда	есть	-	51-57		К,О,С, Г	Рабочие места для инвалидов следует предусматривать в соответствии с программами профессиональной реабилитации инвалидов СП 59.13330.2016 п. 9.3.	Ремонт ТСП, Орг.
	ОБЩИЕ требования к зоне						Рабочие места для инвалидов: - следует предусматривать в соответствии с программами профессиональной реабилитации инвалидов СП 59.13330.2016 п. 9.3; - должны быть безопасны для здоровья, рационально организованы. При необходимости, включать комплект мебели, оборудования и вспомогательных устройств, специально приспособленных для конкретного вида инвалидности, в том числе с учетом ГОСТ Р 51645, СП 59.13330.2016 п. 9.5;	

						<p>- иметь заключение органов санэпиднадзора (и быть аттестованными по условиям труда);</p> <p>- в рабочей зоне помещений должно быть обеспечено выполнение комплекса санитарно-гигиенических требований к микроклимату в соответствии с ГОСТ 12.1.005, а также соблюдены дополнительные требования, устанавливаемые в зависимости от вида заболевания инвалидов СП 59.13330.2016 п. 9.6.</p> <p>Санитарно-бытовое обслуживание работающих инвалидов обеспечивается согласно СНиП 2.09.</p>	
--	--	--	--	--	--	--	--

II Заключение по зоне:

Наименование структурно-функциональной зоны	Состояние доступности* (к пункту 3.4 Акта обследования ОСИ)	Приложение		Рекомендации по адаптации (вид работы)** к пункту 4.1 Акта обследования ОСИ
		№ на плане	№ фото	
Вариант II места приложения труда	ВНД	-	51-57	Ремонт, Индивидуальное решение с ТСР, Организационные мероприятия

*** указывается:**

ДП-В - доступно полностью всем;
ДП-И (К, О, С, Г, У) – доступно полностью избирательно (указать категории инвалидов);
ДЧ-В - доступно частично всем;
ДЧ-И (К, О, С, Г, У) – доступно частично избирательно (указать категории инвалидов);
ДУ - доступно условно,
ВНД – недоступно (временно недоступно)

****указывается один из вариантов:**

не нуждается;
ремонт (текущий, капитальный);
индивидуальное решение с ТСР;
технические решения невозможны – организация альтернативной формы обслуживания

Комментарий к заключению:

Состояние доступности места приложения труда оценено, как временно недоступное для инвалидов категории (К,О,С,Г,У), что не обеспечивает их полноценного нахождения на объекте. Для обеспечения полной доступности необходимо обустроить место приложения труда и оборудовать санитарно - гигиеническое помещение в пределах 60 м от места приложения труда. Назначить приказом ответственными за организацию ситуационной помощи сотрудников, с разработкой должностных инструкций, с проведением обучения правилам оказания ситуационной помощи и инструктажей со всеми сотрудниками (организационное решение).

I Результаты обследования:

5. Санитарно-гигиенических помещений:

Муниципальное дошкольное образовательное учреждение «Детский сад №14 компенсирующего вида» г. Ухта, ул. Гоголя, д. 8

(наименование объекта, адрес)

№ п/п	Наименование функционально-планировочного элемента	Наличие элемента			Выявленные нарушения и замечания		Работы по адаптации объекта	
		есть / нет	№ на плане	№ фото	Содержание	Значимо для инвалида (категория)	Содержание	Виды работ
5.1	Туалетная комната	есть	7-8	62	<p>Общий туалет</p> <ul style="list-style-type: none"> - отсутствует оборудованное санитарно-гигиеническое помещение для МГН; - смеситель с раздельным управлением горячей и холодной водой; - отсутствует кнопка (SOS) вызова персонала рядом с унитазом; - отсутствуют дублирующие информационные таблички; - бочок унитаза не закреплен; - отсутствует зеркало; - отсутствуют поручни рядом с унитазом; - отсутствует свободное пространство рядом с унитазом для кресла-коляски; - отсутствуют крючки для одежды и костылей; - отсутствуют опорные поручни вокруг 	К, О, С	<p>Оборудовать санитарно -гигиеническое помещение для МГН:</p> <ul style="list-style-type: none"> - ширина не менее - 1,65 м., глубина – 2,2 м., ширина двери - 0,9 м., порог не более 0,014 мм.; - универсальная кабина: ширина – 2,2 м., глубина – 2,25 м. СП 59. 13330. 2016 п. 6.3.3; - свободное пространство диаметром 1,4 м. для разворота кресла-коляски; - предусмотреть рядом с унитазом пространство не менее 0,8 м. для размещения кресла-коляски; - закрепить при помощи прокладок из прочного материала бочок унитаза к стене, для возможности использования его в качестве опоры для спины СП 59. 13330. 2016 п. 6.3.3; 	Ремонт, ТСП, Орг.

			7,17, 25, 28	63-66	<p>раковины.</p> <p>Туалет в группах</p> <ul style="list-style-type: none"> - отсутствует оборудованное санитарно-гигиеническое помещение для МГН; - смеситель с раздельным управлением горячей и холодной водой; - отсутствует кнопка (SOS) вызова персонала рядом с унитазом; - отсутствуют дублирующие информационные таблички; - бочок унитаза не закреплен; - отсутствует зеркало; - отсутствуют поручни рядом с унитазом; - отсутствует свободное пространство рядом с унитазом для кресла-коляски; - отсутствуют крючки для одежды и костылей; - отсутствуют опорные поручни вокруг раковины. 	<ul style="list-style-type: none"> - заменить кнопку смыва унитаза на кнопку выпуклой формы нажимного действия, с возможностью нажатия на нее любой частью тела или конечности; - смонтировать между унитазом и ближайшей стеной опорный поручень с креплением к полу и стене и откидной опорный поручень с другой стороны; - установить по периметру туалета, в разрывах между санитарными приборами опорные поручни с креплением к полу и стене; - разместить на высоте 0,8 м, на стене возле унитаза крючки для одежды, костылей и других принадлежностей (крючки разместить таким образом, чтобы была возможность дотянуться до них сидя на унитазе); - разместить на стене рядом с унитазом диспансер для туалетной бумаги таким образом, чтобы у МГН была возможность воспользоваться им без посторонней помощи; - разместить на стене, расположенной слева от входа зеркало высотой не менее 1,7 м. таким образом, чтобы нижняя часть зеркала находилась на уровне пола; - заменить ручки на дверях на П-образные ручки рычажного типа или П-образные ручки с шириной внутреннего пространства не менее 150 мм. (высота от 900 мм. до 1100 мм. от пола); - выключатели и в помещениях следует предусматривать на высоте от 0,4 до 0,8 м от уровня пола. - оборудовать помещение туалета системой 	
--	--	--	--------------------	-------	---	--	--

							<p>вызова помощи на боковой стене, на высоте 0,8 м смонтировать кнопку выпуклой формы для вызова помощи;</p> <p>- разместить рядом с «Кнопкой вызова помощи» табличку контрастного цвета размерами 50 x 270 мм, с дублированием информации шрифтом Брайля, высота точек 0,7 мм, диаметр 1,5 мм.;</p> <p>- разместить со стороны коридора на стене, над входом в туалет световой мигающий оповещатель и звуковой оповещатель, срабатывающие при нажатии кнопки вызова помощи (сигнал звукового оповещателя вызова помощи должен отличаться от звукового сигнала оповещения о пожаре и дублироваться в определённое для этого место). Установить сигнальное устройство у дверей или на дверях (занято/свободно).</p>	
5.2	Душевая/ ванная комната	нет						
5.3	Раздевалка	есть	9, 13, 23, 24	67-70	- отсутствуют специально выделенные шкафы для МГН.	К,О,С, У	<p>- выделить шкафчики с доступным подходом для детей на креслах – колясках;</p> <p>- выделить шкафчик с нанесением на него рельефного обозначения для инвалидов категории (С).</p>	Ремонт, ТСР, Орг.
	ОБЩИЕ требования к зоне						<p>Во всех зданиях, где имеются санитарно-бытовые помещения, должны быть предусмотрены специально оборудованные для МГН места в раздевальных, универсальные кабины в уборных.</p> <p>СП 59.13330.2016 п. 6.3.1</p> <p>При этом должна обеспечиваться</p>	

						<p>доступность уборных общего пользования для людей с нарушением зрения СП 59.13330.2016 п. 6.3.1.</p> <p>В универсальных кабинках уборных следует применять водопроводные краны с рычажной рукояткой и термостатом, а при возможности – с автоматическими и сенсорными кранами бесконтактного типа. Применение кранов с отдельным управлением горячей и холодной водой не допускается СП 59 13330.2016 п. 6.3.9.</p> <p>У дверей блоков санитарно-бытовых помещений включающих доступные универсальные кабинки уборной следует предусматривать (со стороны ручки) информационные таблички помещений (выполненные рельефно-графическим и рельефно-точечным способом), расположенные на высоте от 1,2 до 1,6 м. от уровня пола и на расстоянии 0,1 – 0,5 м. от края двери СП 59 13330.2016 п.6.3.6.</p> <p>Назначить приказом сотрудников, ответственных за организацию ситуационной помощи с разработкой должностных инструкций, с проведением обучения правилам оказания ситуационной помощи и инструктажей со всеми сотрудниками.</p>	
--	--	--	--	--	--	--	--

II Заключение по зоне:

Наименование структурно-функциональной зоны	Состояние доступности* (к пункту 3.4 Акта обследования ОСИ)	Приложение		Рекомендации по адаптации (вид работы)** к пункту 4.1 Акта обследования ОСИ
		№ на плане	№ фото	
Санитарно-гигиенических помещений:	ВНД	7-8	62	Ремонт, Индивидуальное решение с ТСП, Организационные мероприятия
		7,17, 25, 28	63-66	
		9, 13, 23, 24	67-70	

*** указывается:**

ДП-В - доступно полностью всем;

ДП-И (К, О, С, Г, У) – доступно полностью избирательно (указать категории инвалидов);

ДЧ-В - доступно частично всем;

ДЧ-И (К, О, С, Г, У) – доступно частично избирательно (указать категории инвалидов);

ДУ - доступно условно,

ВНД – недоступно (временно недоступно)

****указывается один из вариантов:**

не нуждается;

ремонт (текущий, капитальный);

индивидуальное решение с ТСП;

технические решения невозможны – организация альтернативной формы обслуживания

Комментарий к заключению:

Состояние доступности санитарно – гигиенических помещений оценено, как временно недоступное для инвалидов категории (К, О, С), что не обеспечивает их полноценного нахождения на объекте. Для обеспечения условий доступности, необходимо оборудовать санитарно - гигиеническое помещение для МГН. Назначить приказом сотрудников, ответственных за организацию ситуационной помощи, с разработкой должностных инструкций, проведением обучения правилам оказания ситуационной помощи и инструктажей со всеми сотрудниками (организационное решение).

I Результаты обследования:

6. Система информации (и связи) на объекте:

Муниципальное дошкольное образовательное учреждение «Детский сад №14 компенсирующего вида» г. Ухта, ул. Гоголя, д. 8

(наименование объекта, адрес)

№ п/п	Наименование функционально-планировочного элемента	Наличие элемента			Выявленные нарушения и замечания		Работы по адаптации объекта	
		есть / нет	№ на плане	№ фото	Содержание	Значимо для инвалида (категория)	Содержание	Виды работ
6.1	Визуальные средства	есть	10 12 23 42	71-81	<ul style="list-style-type: none"> - отсутствуют символы доступности (визуальная разметка) внутри здания и на прилегающей территории; - отсутствуют различные освещаемые указатели в виде символов и пиктограмм с использованием яркого цвета, контрастного по отношению к фоновой поверхности; - отсутствует комплексная система информации и сигнализации об опасности; - отсутствует информация на доступном понятном языке. <p>Сайт организации</p> <ul style="list-style-type: none"> - отсутствует информация для МГН о структурном 	К,О,С, Г,У	<ul style="list-style-type: none"> - нанести символы доступности (визуальную разметку) в соответствии с требованиями СП 59.13330.2016 п. 6.5.1; - визуальная информация должна располагаться на контрастном фоне с размерами знаков, соответствующими расстоянию рассматривания, и располагаться на высоте не менее 1,5 м и не более 4,5 м от уровня пола СП 59 13330.2016 п.6.5.4; - оборудовать пиктограммами места обслуживания инвалидов со слуховым аппаратом; - нанести контрастную маркировку на края дверного полотна и дверные ручки всех дверей; - выделить краевые (верхние и нижние) ступени лестницы и края пандуса цветом и фактурой; 	Ремонт, ТСП, Орг.

				<p>подразделении:</p> <ul style="list-style-type: none"> - вкладка на главной странице "Доступная среда"; - описание остановок общественного транспорта вблизи объекта; - описание номеров маршрутов общественного транспорта; - схемы движения к объекту от остановок общественного транспорта; - режима работы объекта; - номеров ответственных за оказания ситуационной помощи на объекте; - схемы движения по территории объекта к доступному входу; - схемы движения по территории объекта к доступной парковке. 		<ul style="list-style-type: none"> - установить системы средств информации и сигнализации об опасности; - подключить к существующей визуальной системе оповещения о пожаре (световые сигнализаторы «ВЫХОД») дублирующую световую сигнализацию (сигнальные лампы). При размещении сигнальных ламп учесть, чтобы сигнал был виден из любой точки коридора, а также дублировался в туалете СП 59.13330.2016, п.6.5.5; - размещать информацию на доступном понятном языке; - оформить сайт организации для удобного пользования им людьми с инвалидностью (на главной странице разместить вкладку "Доступная среда" и наполнить ее всей необходимой информацией, так же на главной странице разместить вкладку для слабовидящих в соответствии с ГОСТ Р 52872-2012. 	
6.2	Акустические средства	нет		<ul style="list-style-type: none"> - отсутствуют зоны обслуживания инвалидов по слуху; - отсутствуют звуковые маяки при входах, пересечениях путей движения; - отсутствует радиотрансляция в здании. 	С,Г	<ul style="list-style-type: none"> - оборудовать все функциональные зоны переносными индукционными системами; - установить звуковые маяки при входах, пересечениях путей движения; - оборудовать радиотрансляцией здание. 	Ремонт, ТСР, Орг.
6.3	Тактильные средства	нет		<ul style="list-style-type: none"> - отсутствует информация с выпуклыми надписями или шрифтом Брайля при входах; - отсутствуют рельефные поэтажные планы на лестничных площадках, в коридорах, вестибюлях; - отсутствуют направляющие поручни в коридорах с рельефными обозначениями на 	С	<ul style="list-style-type: none"> - разместить на каждом этаже, рядом с входом, в доступном месте, на контрастном от стены фоне мнемосхему с информацией о расположении помещений на объекте, с указанием доступных для инвалидов маршрутов и путей эвакуации, с дублированием информации шрифтом Брайля; - разместить рельефные поэтажные планы на лестничных площадках, в коридорах, 	Ремонт, ТСР, Орг.

				<p>них; - отсутствует изменяемый тип покрытия пола (по фактуре, по цвету) перед препятствиями и местом изменения направления движения (входами, подъёмами, лестницами, поворотами коридоров).</p>	<p>вестибюлях; - установить направляющие поручни в коридорах с рельефными обозначениями на них; - разместить тактильную полосу направления движения, состоящую из нескольких параллельных прямых полос при движении прямо, диагональных полос на поворотах и с квадратными рифами перед преградами и дверьми ГОСТ Р 51671, ГОСТ Р 52875; - перед внешней лестницей следует обустроить предупреждающие тактильно-контрастные указатели глубиной 0,5-0,6 м на расстоянии 0,3 м от внешнего края проступи верхней и нижней ступеней СП 59.13330.2016, п.5.1.12; - на полу на расстоянии 0,8 м по контуру колонн разместить тактильные полосы шириной 0,5 м с квадратными рифами; - участки пола на коммуникационных путях перед доступными дверными проемами, находящимися фронтально по ходу движения, входами на лестничные клетки, открытыми лестничными маршами, стационарными препятствиями должны иметь тактильно-контрастные предупреждающие указатели глубиной 0,5-0,6 м, с высотой рифов 4 мм. Предупреждающие тактильно-контрастные указатели должны быть: - на расстоянии 0,3 м от препятствия или плоскости дверного полотна, если дверь открывается по ходу движения; - на расстоянии ширины полотна двери от плоскости дверного полотна, если дверь открывается навстречу движению;</p>	
--	--	--	--	---	---	--

						<ul style="list-style-type: none">- непосредственно перед выходом на лестничную площадку через открытый проем без двери;- на расстоянии 0,3 от внешнего края проступи верхней и нижней ступеней открытых лестничных маршей (если проступь ступени на верхней площадке выделена конструктивно, предупреждающий указатель должен непосредственно примыкать к проступи, независимо от ее ширины) СП 59.13330.2016, п.6.2.3;- информирующие тактильные таблички для людей с нарушением зрения с использованием рельефных знаков и символов, а также рельефно-точечного шрифта Брайля должны размещаться рядом с дверью со стороны дверной ручки на высоте от 1,2 до 1,6 м:- перед входом в здание с указанием наименования учреждения, времени оказания услуг (приемных часов);- перед входами во внутренние помещения, в которых оказываются услуги, с указанием номера и назначения помещения СП 59.13330.2016, п.6.5.9;- таблички должны быть контрастного цвета размерами выполненные рельефным шрифтом 50 x 270 мм с названием кабинетов, с дублированием информации шрифтом Брайля, высота точек 0,7 мм, диаметр 1,5 мм.- нанести контрастную маркировку на края дверного полотна и дверные ручки;- разместить на стенах путей эвакуации тактильные знаки контрастного цвета, указывающие направление к	
--	--	--	--	--	--	--	--

							эвакуационному выходу.	
	<p style="text-align: center;">ОБЩИЕ требования к зоне</p>						<p>Создание условий доступности услуг должно предусматривать:</p> <ul style="list-style-type: none"> - оказание инвалидам помощи, необходимой для получения в доступной для них форме информации о правилах предоставления услуги, в том числе в оформлении необходимых для её получения документов; - для инвалидов с нарушением слуха во всех помещениях следует предусмотреть установку светового сигнализатора об эвакуации в случае чрезвычайных ситуаций - предоставление инвалидам по слуху, при необходимости, услуги с использованием русского жестового языка, включая обеспечение допуска на объект сурдопереводчика, тифлосурдопереводчика; - наличие копий документов, объявлений, инструкций о порядке предоставления услуги (в том числе, на информационном стенде), выполненных рельефно-точечным шрифтом Брайля и на контрастном фоне, а также аудиоконтура; - вся информация на объекте должна быть комплексной, идентичной, непрерывной и своевременно ориентировать однозначное опознание мест посещения. 	

II Заключение по зоне:

Наименование структурно-функциональной зоны	Состояние доступности* (к пункту 3.4 Акта обследования ОСИ)	Приложение		Рекомендации по адаптации (вид работы) ** к пункту 4.1 Акта обследования ОСИ
		№ на плане	№ фото	
Система информации (и связи) на объекте	ВНД	10, 12 23, 42	71-81	Ремонт, Индивидуальное решение с ТСР, Организационные мероприятия

*** указывается:**

ДП-В - доступно полностью всем;
 ДП-И (К, О, С, Г, У) – доступно полностью избирательно (указать категории инвалидов);
 ДЧ-В - доступно частично всем;
 ДЧ-И (К, О, С, Г, У) – доступно частично избирательно (указать категории инвалидов);
 ДУ - доступно условно,
 ВНД – недоступно (временно недоступно)

****указывается один из вариантов:**

не нуждается;
 ремонт (текущий, капитальный);
 индивидуальное решение с ТСР;
 технические решения невозможны – организация альтернативной формы обслуживания

Комментарий к заключению:

Состояние доступности системы информации на объекте оценено, как временно недоступное для МГН, что не обеспечивает полноценного нахождения их на объекте. Для обеспечения полной доступности услуг инвалидам (К, О, С, Г, У) необходимо разместить визуальную, акустическую, тактильную, доступную и понятную информацию на входе на территорию, в здание, на этажах, а также, разместить информацию об оказании услуг МГН на сайте учреждения. Изготовить памятки для инвалидов по вопросам получения услуг и помощи со стороны персонала на объекте. Готовые памятки разместить в доступных местах на объекте. Назначить приказом сотрудников, ответственных за организацию ситуационной помощи с разработкой должностных инструкций, с проведением обучения правилам оказания ситуационной помощи и инструктажей со всеми сотрудниками (организационное решение).

Результаты обследования с фото-фиксацией на объекте

1. Территории, прилегающей к зданию (участка)

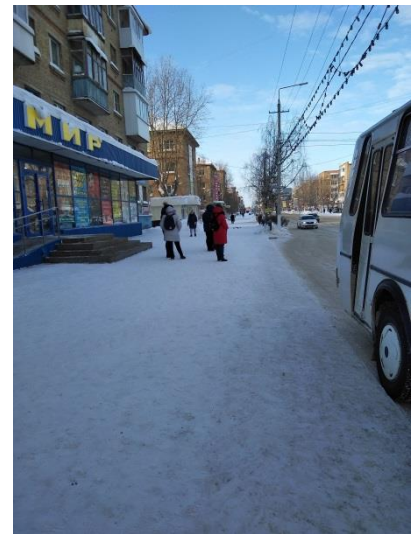
1.1. Пути движения от остановки до границы территории



№1 –остановка «Тиман»



№2 – остановка ТД «Мир»



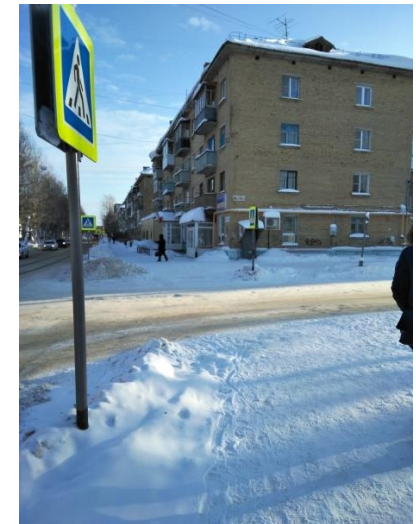
№3 – остановка ТД «Мир»



№4 – ул. 40 лет Коми



№5
пересечение улицы 40 лет Коми и улицы Оплеснина



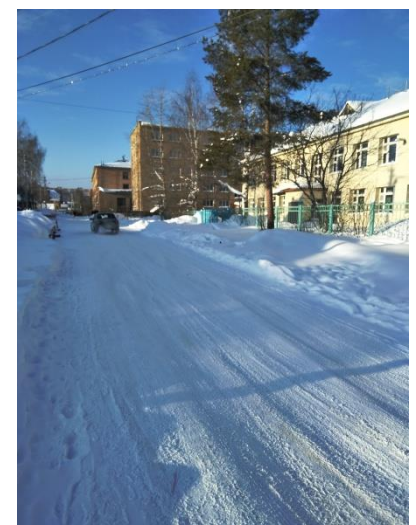
№6



№7 – пересечение улицы
40 лет Коми и ул. Дзержинского



№8 – ул. 40 лет Коми



№9 - ул. Гоголя

1.2. Вход (входы) на территорию



№10 – вход на территорию (главный)



№11 – вход на территорию

1.3. Путь (пути) движения на территории



№12 – пути движения на территории



№13 – пути движения на территории



№14 – пути движения на территории



№15- пути движения на территории

2. Основные входа (входов) в здание



№16 – вход в здание №1 (главный)



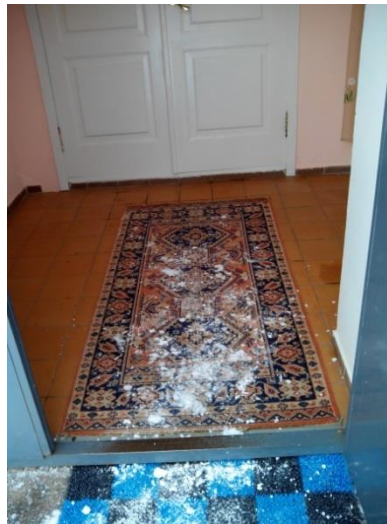
№17 – вход в здание №1 (главный)



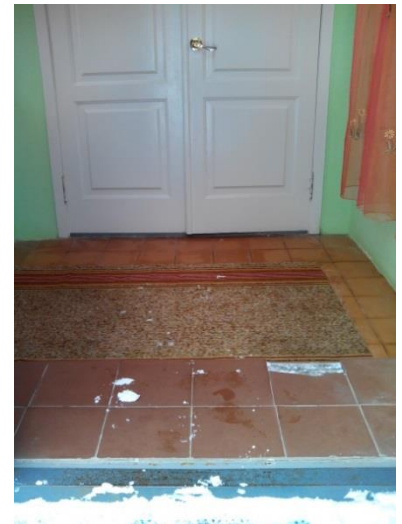
№18 – вход в здание №2



№19 - вход в здание №2



№20 – вход в здание №1 (тамбур)



№21 - вход в здание №2 (тамбур)

2. Входа (входов в здание) - эвакуационные выходы



№22 – Эвакуационный выход №1
(запасный - гр. №1)



№23 - Эвакуационный выход №1
(запасный - гр. №1)



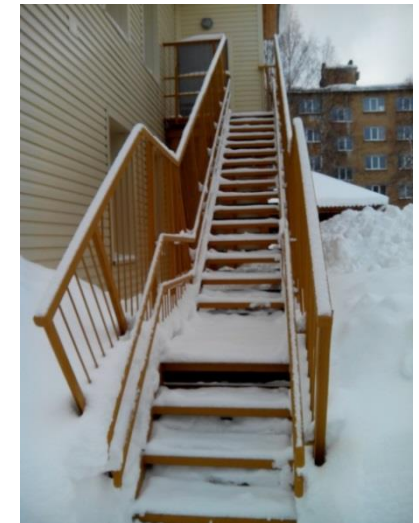
№24 - Эвакуационный выход №1
(запасный - гр. №1)



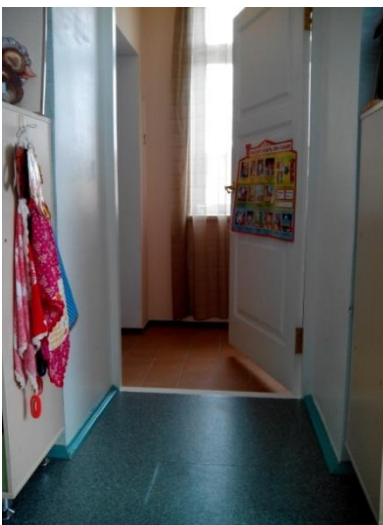
№25- Эвакуационный выход №2
(запасный - гр.№2)



№26 - Эвакуационный выход №2
(запасный - гр.№2)



№27 - Эвакуационный выход №2
(запасный - гр.№2)



№28 - Эвакуационный выход №3
(запасный - гр. №3)



№29 - Эвакуационный выход №3
(запасный - гр. №3)



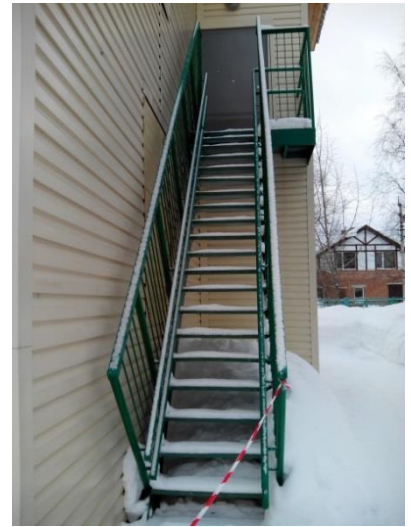
№30 - Эвакуационный выход №3
(запасный - гр. №3)



№31 - Эвакуационный выход №4
(запасный - гр. №4)



№32 - Эвакуационный выход №4
(запасный - гр. №4)



№33 - Эвакуационный выход №4
(запасный - гр. №4)



№34 - Эвакуационный выход №5
(запасный - физ. зал)



№35 - Эвакуационный выход №5
(запасный - физ. зал)



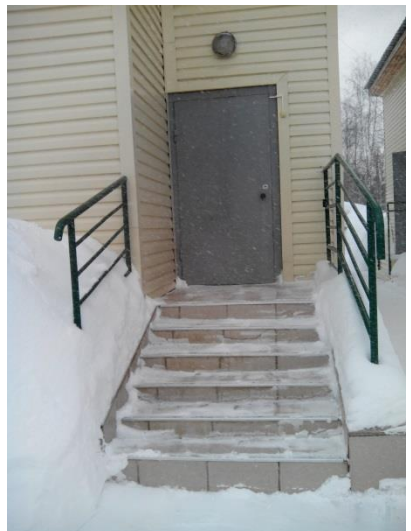
№36 - Эвакуационный выход №5
(запасный - физ. зал)



№37 - Эвакуационный выход №6
(запасный - мед. кабинет)

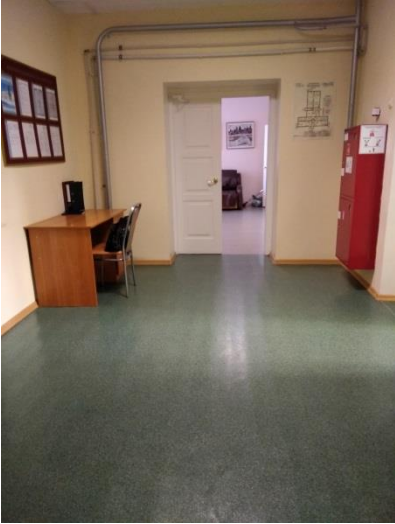


№38 - Эвакуационный выход №6
(запасный - мед. кабинет)



№39 - Эвакуационный выход №6
(запасный - мед. кабинет)

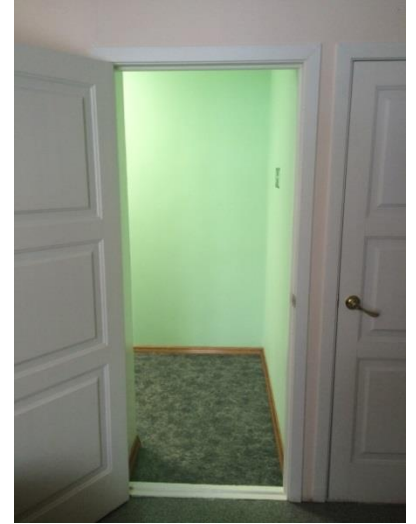
3. Пути (путей) движения внутри здания (в т.ч. путей эвакуации)



№40 – зона ожидания



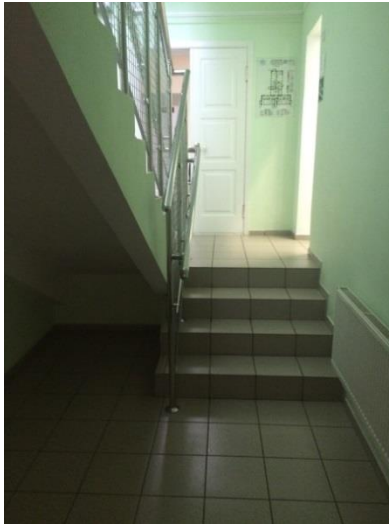
№41 - зона ожидания



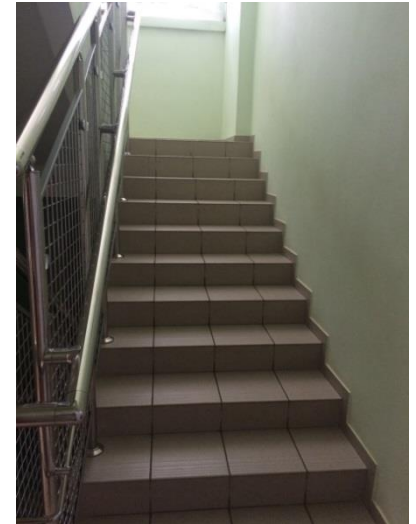
№42 – коридор (вход в мед. кабинет)



№43 – коридор в мед. кабинет



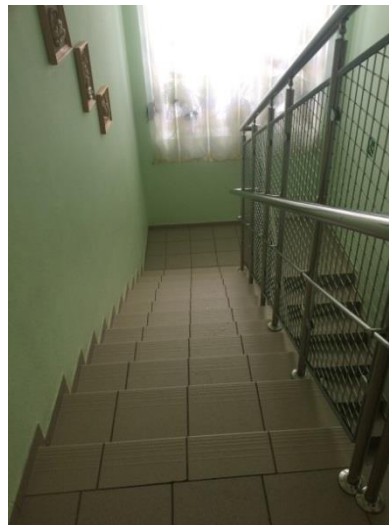
№44 – лестница (внутри здания)
(вход №1)



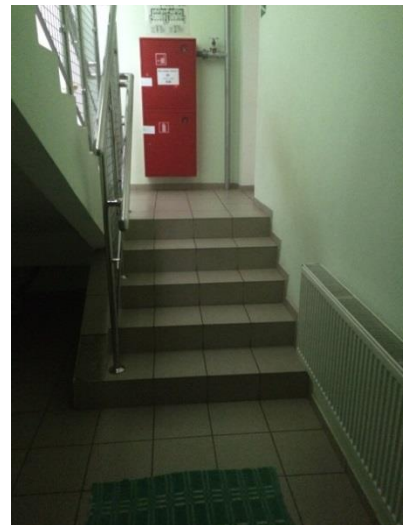
№45 - лестница (внутри здания)
(вход №1)



№46 – лестница (внутри здания)
(вход №1)



№47 – лестница (внутри здания)
(вход №1)



№48 - лестница (внутри здания)
(вход №2: в гр.№1 и №2)



№49 – лестница (внутри здания)
(вход в гр. №1)



№50 – лестница (внутри здания)
(вход в гр. №2 и муз. зал)

4. Зоны целевого назначения здания (целевого посещения объекта)



№51 - Зона оказания услуг
(кабинетная форма)



№52 - Зона оказания услуг
(кабинетная форма)



№53 - Зона оказания услуг
(кабинетная форма)



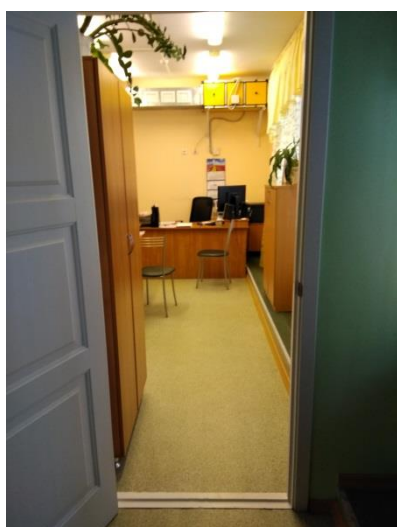
№54 - Зона оказания услуг
(кабинетная форма)



№55 - Зона оказания услуг
(кабинетная форма)



№56 - Зона оказания услуг
(кабинетная форма)



№57 – зона оказания услуг
(кабинетная форма)



№58 - Зона оказания услуг
(зальная форма – дверь в физ. зал)



№59 - Зона оказания услуг
(зальная форма – физ. зал)

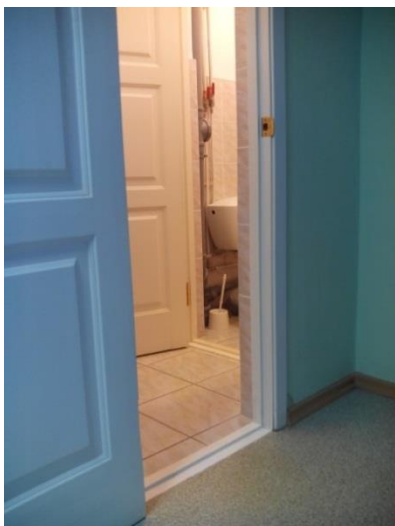


№60 - Зона оказания услуг
(зальная форма – дверь в муз. зал)

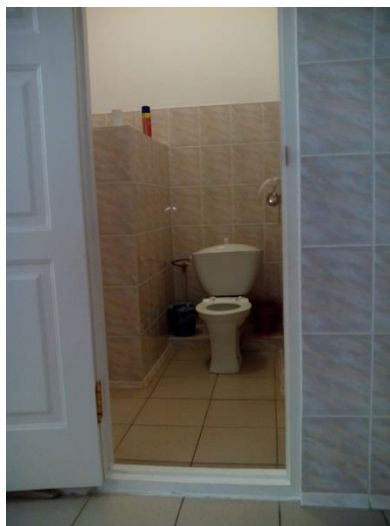


№61 – зона оказания услуг
(зальная форма – муз. зал)

5. Санитарно-гигиенические помещения



№62 – общий туалет



№63 – туалет в группе №1



№64 – туалет в группе №2



№65 – туалет в группе №3



№66 – туалет в группе №4



№67 – раздевалка (группа №1)



№68 – раздевалка (группа №2)



№69 – раздевалка (группа №3)



№70 – раздевалка (группа №4)

6. Системы информации (и связи) на объекте

Визуальные средства



№71 - название детского сада



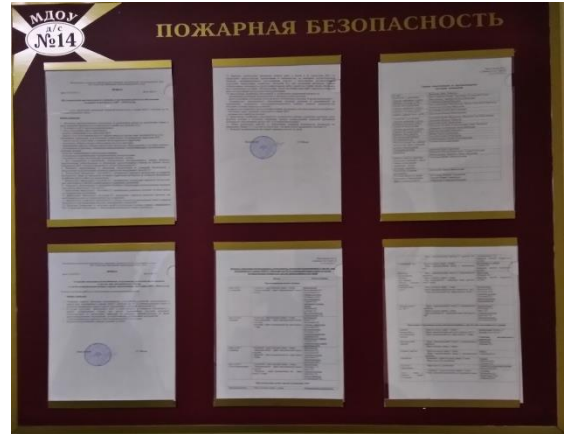
№72 – план эвакуации 1 этажа



№73 – направление к выходу (вход 1)



№74 - стенд «Информационное обеспечение»



№75 – стенд «Пожарная безопасность»



№76 – план эвакуации 2 этажа (вход №1)



№77 -- направление к выходу



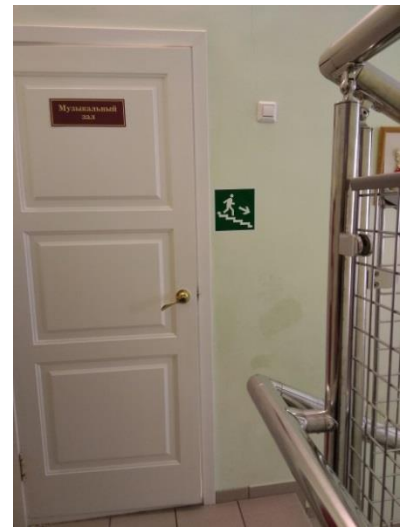
№78– пожарный щит



№79 – стенд



№80 – план эвакуации 2 этажа (вход №2)



№81 – направление к выходу (вход №2)